

# Pandolfini

CASA D'ASTE

dal 1924



INTERNATIONAL FINE ART  
E UNA IMPORTANTE COLLEZIONE DI PENDOLE  
"AU BON SAUVAGE"

FIRENZE  
13 GIUGNO 2023







**Pandolfini**  
CASA D'ASTE dal 1924

**INTERNATIONAL FINE ART  
E UNA IMPORTANTE COLLEZIONE DI PENDOLE  
"AU BON SAUVAGE"**

Firenze  
13 giugno 2023



CHIAMO DI NOTTE  
**Pantofolini**

## DIREZIONE

Pietro De Bernardi

## RESPONSABILE OPERATIVO

Elena Capannoli  
*elena.capannoli@pandolfini.it*

## RESPONSABILE SVILUPPO AZIENDALE

Roberto Capitani  
*roberto.capitani@pandolfini.it*

## RESPONSABILE AMMINISTRATIVO

Massimo Cavicchi  
*massimo.cavicchi@pandolfini.it*

## COORDINATORE GENERALE

Francesco Consolati  
*francesco.consolati@pandolfini.it*

## COORDINAMENTO DIPARTIMENTI

Lucia Montigiani  
*luca.montigiani@pandolfini.it*

## UFFICIO STAMPA

Anna Orsi - PressArt  
Mobile +39 335 6783927  
tel. 02 89010225  
*annaorsi.press@pandolfini.it*

## SEGRETERIA E CONTABILITÀ CLIENTI

Alessio Nenci  
*alessio.nenci@pandolfini.it*  
Nicola Belli  
*nicola.belli@pandolfini.it*

## SEGRETERIA AMMINISTRATIVA

Francesco Tanzi  
Andrea Terreni  
*amministrazione@pandolfini.it*

## PRIVATE SALES

Tel. +39 055 2340888  
Fax +39 055 244343  
*info@pandolfini.it*

## RITIRI E CONSEGNE

Responsabile Magazzino  
Marco Fabbri  
*marco.fabbri@pandolfini.it*  
Raffaele Ciccone  
Marco Gori  
Andrea Sementa  
*spedizioni@pandolfini.it*

## MAGAZZINO E TRASPORTI

Tel. +39 055 2340888  
*logistica@pandolfini.it*

## INFORMAZIONI E ABBONAMENTI CATALOGHI

Silvia Franchini  
*info@pandolfini.it*

## SEDI

### FIRENZE

---

Palazzo Ramirez Montalvo  
Borgo degli Albizi, 26  
50122 Firenze  
Tel. +39 055 2340888 (r.a.)  
Fax +39 055 244343  
*info@pandolfini.it*

### POGGIO BRACCIOLINI

Via Poggio Bracciolini, 26  
50126 Firenze  
Tel. +39 055 685698  
Fax +39 055 6582714  
[www.poggiobracciolini.it](http://www.poggiobracciolini.it)  
*info@poggiobracciolini.it*

### MILANO

---

Via Manzoni, 45  
20121 Milano  
Tel. +39 02 65560807  
Fax +39 02 62086699  
Tomaso Piva  
*milano@pandolfini.it*

### ROMA

---

Via Margutta, 54  
00187 Roma  
Tel. +39 06 3201799  
Benedetta Borghese Briganti  
*roma@pandolfini.it*





# INTERNATIONAL FINE ART E UNA IMPORTANTE COLLEZIONE DI PENDOLE "AU BON SAUVAGE"

## ESPERTI PER QUESTA VENDITA

### INTERNATIONAL FINE ART

---

CAPO DIPARTIMENTO  
Tomaso Piva  
fineart@pandolfini.it



### MOBILI, ARREDI E OGGETTI D'ARTE

---

CAPO DIPARTIMENTO  
Alberto Vianello  
alberto.vianello@pandolfini.it



ASSISTENTI  
Francesca Pinna  
fineart@pandolfini.it

## ASTA

---

Firenze  
13 giugno 2023

INTERNATIONAL FINE ART  
Ore 15.00  
Lotti: 1-141

## ESPOSIZIONE

---

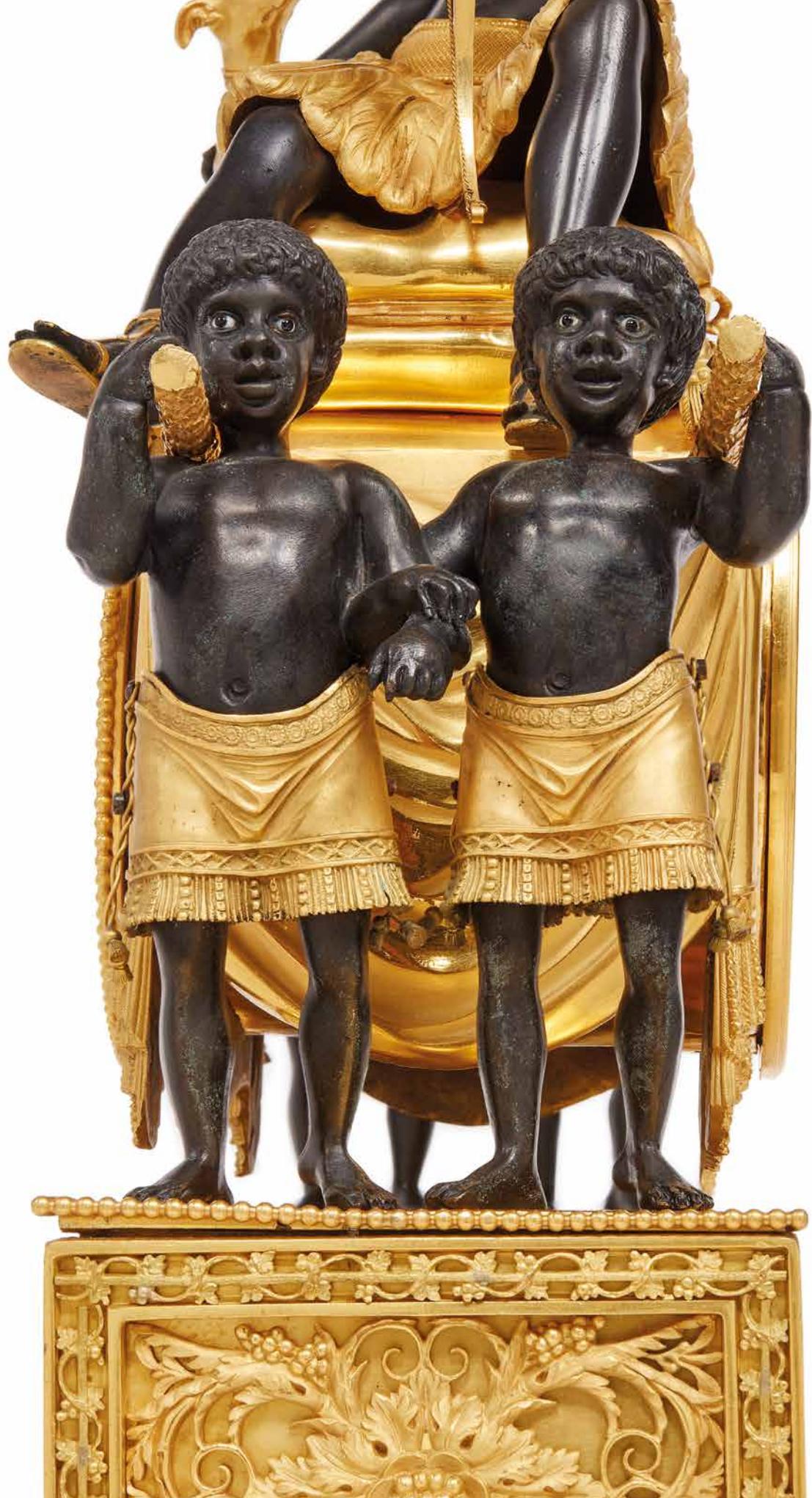
Palazzo Ramirez Montalvo  
Borgo degli Albizi, 26 - Firenze

Venerdì	9 giugno 2023	10-18
Sabato	10 giugno 2023	10-18
Domenica	11 giugno 2023	10-13
Lunedì	12 giugno 2023	10-18

## PANDOLFINI CASA D'ASTE

---

Palazzo Ramirez Montalvo  
Borgo degli Albizi, 26  
50122 Firenze  
Tel. +39 055 2340888-9  
Fax +39 055 244343  
info@pandolfini.it





**Volete guardare e partecipare  
alle nostre aste da qualsiasi parte  
del mondo vi troviate?**

È semplice e veloce con l'applicazione  
Pandolfini Live  
Disponibile per iPhone e iPad

Se siete alla ricerca di arte, disegno, orologi o gioielli le nostre aste sono un riferimento per i collezionisti esperti e per i neofiti.

Partecipare ad un'asta e fare offerte è ora più facile che mai grazie alla nuova applicazione PANDOLFINI LIVE disponibile per i dispositivi mobili IOS iPhone e iPad. I nostri clienti inoltre potranno seguire in streaming live le aste e avere la sensazione di essere in sala, ma con la possibilità di fare offerte da qualsiasi parte del mondo.

**VISITA I TUNES STORE PER SCARICARE L'APP**





**INTERNATIONAL FINE ART  
E UNA IMPORTANTE COLLEZIONE DI PENDOLE  
"AU BON SAUVAGE"**

**Firenze**

**13 giugno 2023**

**ore 15.00**

**Lotti 1-141**



1

**PARAVENTO, GIAPPONE,  
SECOLO XIX**

a sei ante in legno laccato e dorato; cm  
169x376

*A JAPANESE SCREEN,  
19TH CENTURY*

€ 3.000/5.000



2

**COPPIA DI VASI, CINA,  
INIZIO SECOLO XIX**

in porcellana policroma di forma a tromba,  
recano su tutto il corpo decori a motivi  
floreali, su base leggermente estroflessa  
lungo la quale corrono analoghi decori  
floreali; cm 62, diam. bocca cm 29,2

*A PAIR OF CHINESE VASES, EARLY  
19TH CENTURY*

€ 2.000/3.000



3

**COPPIA DI POTICHES CON  
COPERCHIO, GIAPPONE,  
SECOLO XIX**

in porcellana policroma con decoro Imari;  
alt. cm 57, diam. cm 29, diam. bocca cm  
15,5

*A PAIR OF JAPANESE POTICHES,  
19TH CENTURY*

€ 2.000/3.000



4

**COPPIA DI GRANDI POTICHES,  
GIAPPONE, SECOLO XVIII-XIX**

in porcellana Imari, alt. cm 86, diam. cm 44

*A PAIR OF LARGE JAPANESE  
POTICHES, 18TH-19TH CENTURY*

€ 2.500/3.500



5

**POLTRONA IN STILE IMPERO,  
SECOLO XX**

in legno intagliato e laccato, schienale e seduta rivestiti in stoffa damascata nera, lo schienale impreziosito da decori a girali che si sviluppano in braccioli su sostegni dinlinea mossa ed arretrata in foggia di protome leonina alata, su gambe anteriori desinenti in piede ferino; cm 100x60x68

*AN EMPIRE-STYLE ARMCHAIR,  
20TH CENTURY*

€ 700/1.000





6

**COPPIA DI COLONNE, ROMA, DI GUSTO SEICENTESCO**

in legno intagliato laccato e dorato, capitelli dorati scendono su colonne di forma tortile impreziosita da decoro dorato con uva e a foglie di vite che sale da intaglio a foglie aperte, su base in legno; alt. cm 218

***A PAIR OF 17TH CENTURY-STYLE ROMAN COLUMNS***

€ 5.000/8.000

7

**FLACONE DA PROFUMO,  
RUSSIA, INIZIO SECOLO XX**

in forma di campanello in oro, argento e metallo dorato con fondo in smalto blu con applicazioni di festoni e drappi trattenuti da fiocchi centrati da rubini cabochon, collo sormontato da fascia con diamanti a rosette, tappo con pietra di luna, base con perlinature; completo di astuccio, alt. cm 6,2

*A SMALL RUSSIAN PERFUME  
BOTTLE, EARLY 20TH CENTURY*

€ 3.000/5.000



8

**OROLOGIO DA CAMINO,  
SVIZZERA, INIZIO SECOLO XIX**

in marmo bianco e bronzo dorato, di forma architettonica poggiante su base parallelepipedica sormontata da due colonne e timpano con applicazioni in bronzo dorato, il quadrante della cassa centrale è firmato "Robert & Courvoisier"; cm 35x24x9

*A SWISS MANTELPiece CLOCK,  
EARLY 20TH CENTURY*

€ 700/1.000



9

**SCATOLA, MANIFATTURA  
NORD-EUROPEA, SECOLO XVIII**

in porcellana policroma, coperchio raffigurante testa di carlino, presenta placchetta smaltata sul lato inferiore ed è apribile a rivelare una placchetta smaltata sul lato interno in corrispondenza della prima; cm 6,5x7x6

**A NORTH EUROPEAN PUG'S HEAD  
SNUFFBOX, 18TH CENTURY**

€ 1.200/1.800



10

**NECESSAIRE, FRANCIA, SECOLO  
XVIII**

in lamina dorata e applicazioni in pietra  
dura; alt. cm 12

**A FRENCH NECESSAIRE, 18TH  
CENTURY**

€ 700/1.000

11

**CHATELAINE, FRANCIA, SECOLO  
XVIII**

in madreperla incisa e metallo dorato; alt.  
cm 22

**A FRENCH CHATELAINE, 18TH  
CENTURY**

€ 700/1.000



12

**UOVO "IMPERIALE", BOTTEGA  
FABERGÉ, RUSSIA, INIZIO XX  
SECOLO**

in smalto blu traslucido, diamanti a rosette e rubini cabochon con montatura in oro e metallo dorato, il coperchio è sormontato da motivo a pigna che scende su decori a girali, ed è impreziosito da emblemi della Casa Imperiale russa intervallati da monogrammi dello Zar Alessandro III; all'interno presenta un elefante in oro parzialmente smaltato; la parte inferiore del guscio è decorata con applicazioni a motivi fogliacei intrecciati ed è sostenuta da coppia di leoni rampanti affrontati su base circolare con volute *rocaille*; alt. cm 20

*A RUSSIAN 'IMPERIAL' EGG,  
FABERGÉ WORKSHOP, EARLY 20TH  
CENTURY*

€ 20.000/30.000









13

**SERVIZIO DA TAVOLA, MEISSEN, SECOLI XIX E XX**

in porcellana bianco blu, composizione: 4 tazzine, 1 tazzina piccola, 2 salsiere di cui una con cucchiaino, 2 cestine porta frutta traforate, 1 vassoio tripartito, 4 coprivivande di cui uno leggermente più piccolo, 1 legumiera con coperchio e cucchiaino, 8 piatti traforati, 1 piattino, 1 piccola coppetta mistilinea, 10 piattini sottotazzina di cui due leggermente più piccoli, 2 saliere con figure, 1 zuppiera, 1 vassoio traforato su quattro gambe lavorate in foglia di rami, 1 presentatoio, 1 vassoietto quadrilobato, 1 vassoietto biancato, 2 saliere in forma di doppia conchiglia, 1 piccola lattiera, 4 portauovo, 1 rinfrescatoio, 1 vassoio ovale, 1 presentatoio di forma allungata.

Totale (52)

***A MEISSEN TABLE SERVICE, 19TH AND 20TH CENTURY***

€ 2.000/3.000







14

**SERVIZIO DI BICCHIERI, SECOLO XX**

in vetro rubino e oro, composizione: 2 brocche, 2 bottiglie con tappo, 12 bicchieri da liquore, 12 bicchieri piccoli, 12 bicchieri da vino, 12 bicchieri, 12 coppe da champagne.  
Totale (64)

*A GLASSES SERVICE, 20TH CENTURY*

€ 700/1.000

15

**CONSOLE, SICILIA, SECOLO XIX**

in legno scolpito con piano in marmo bianco, su fascia intarsiata in ottone al centro e sugli angoli anteriori con decoro a racemi, sostenuta da gambe anteriori intagliate a tutto tondo in foglia di cigni ad ali spiegate che bevono da coppa e sostegni posteriori dritti, su base sagomata; cm 92,5x138x65,5

*A SICILIAN CONSOLE, 19TH CENTURY*

€ 3.000/5.000





16

**TAVOLO A VELA, INGHILTERRA, SECOLO XIX**

in mogano, sorretto da quattro sostegni a balaustro lavorati a tutto tondo e riposanti su quattro gambe a crociera scanalate digradanti verso l'esterno e desinenti in *sabots* in foggia di zampa ferina su rotella; alt cm 74,5, lungh. cm 167, largh. cm 109

*AN ENGLISH TABLE, 19TH CENTURY*

€ 700/1.000

17

**CREDENZA, FRANCIA, SECOLO XIX**

lastronata in piuma di mogano con applicazioni in bronzo dorato, pianetto in marmo nero scantonato sugli angoli anteriori sotteso da fascia centrata da fregio fogliaceo, due sportelli sottostanti ciascuno ornato da sfornellatura mistilinea seguiti da quattro cassetti con maniglie in bronzo dorato cesellate a corona di foglie, angoli ornati alle estremità da grande foglia, grembiale sagomato centrato da fregio fogliaceo su piedi a voluta, cm 184x140,5x61

*A FRENCH SIDEBOARD, 19TH CENTURY*

€ 2.000/3.000





18

**QUATTRO SEDIE, INGHILTERRA, SECOLO XIX**

in legno intagliato e laccato, lo schienale si sviluppa in intaglio a giorno con intarsi e scene a cineserie; cm 103,5x53,5x53

**FOUR ENGLISH CHAIRS, 19TH CENTURY**

€ 1.500/2.500

19

**CREDENZA, FRANCIA, SECOLO XIX**

lastronata in piuma di mogano con applicazioni in bronzo dorato, pianetto in marmo nero scantonato sugli angoli anteriori sotteso da fascia centrata da fregio fogliaceo, due sportelli sottostanti ciascuno ornato da sfornellatura mistilinea seguiti da quattro cassetti con maniglie in bronzo dorato cesellate a corona di foglie, angoli ornati alle estremità da grande foglia, grembiale sagomato centrato da fregio fogliaceo su piedi a voluta; cm 184x140,5x61

**A FRENCH SIDEBOARD, 19TH CENTURY**

€ 2.000/3.000





20

**TAPPETO AUBUSSON, FRANCIA, SECONDA METÀ SECOLO XIX**

con ghirlanda centrale su campo avorio entro cornice con riserve con fiori agli angoli e  
bordura nei toni dell'ocra rossa; 244x225

*A FRENCH AUBUSSON CARPET, LATE 19TH CENTURY*

€ 1.000/1.500

21

**COPPIA DI GRANDI CANDELABRI, FRANCIA, SECOLO XIX**

in bronzo dorato e biscuit, a sette luci su basamento in bronzo dorato di linea sagomata, con tre fanciulle che circondano fusto fogliaceo che si sviluppa con foglie aperte e racemi in bracci terminanti in piattini e *bobeches*, firmati *GERMAIN PILON* sul biscuit; cm 116x52x52

**A PAIR OF LARGE FRENCH CANDELABRA, 19TH CENTURY**

€ 8.000/12.000



22

**PIANO IN SCAGLIOLA POLICROMA, EMILIA,  
SECOLO XVII**

in scagliola policroma con stemma centrale e fregio di contorno con ricco intreccio di girioli fogliacei con personagg, putti, uccelli e fiori, raffiguranti ai centri superiore ed inferiore coppia di leoni alati affrontati e centrati da candelabra, ai centri laterali divinità marine bicaudate con cartiglio, ed affrontati su sostegno centrale anche'esso in scagliola in foggia di balaustra su base modanata; cm 83x111x80

**A POLYCHROME SCAGLIOLA TABLE TOP AND STAND,  
17TH CENTURY**

**Bibliografia di confronto**

A. M. Massinelli, *Scagliola. L'arte della pietra di luna*, Roma 1997, p. 94, n. 59

€ 6.000/8.000

23

**Scuola veneta, secolo XIX**

**COPPIA DI VEDUTE NOTTURNE DI VENEZIA**

olio su tela, raffiguranti Piazza San Marco e Piazzetta San Marco al chiaro di luna, cm 116x86

*Venetian School, 19th century*

**A PAIR OF NIGHT VIEW OF VENICE**

*oil on canvas, cm 116x86*

€ 10.000/15.000







24

Enrico Astori

(1859-1921)

**GIOVANE SUONATORE SEDUTO**

in bronzo, firmato sulla base E. ASTORI; cm 117x56x55

**YOUNG MUSICIAN SEATED**

bronze, signed on the base E. ASTORI; cm 117x56x55

€ 2.000/3.000

25

Scuola francese, secolo XIX

**BUSTO FEMMINILE**

in marmo, raffigurante giovane vestita all'antica, firmato *Frugoni d'apres Houdon*; busto alt. cm 63, colonna alt. cm 102, diam. piano colonna cm 34

*French School, 19th century*

**A FEMALE BUST**

marble, depicting a young woman dressed in the Greek-Roman way, signed "*Frugoni d'apres Houdon*"; bust h. 63 cm, column h. 102 cm, diam. column top 34 cm

€ 2.000/3.000







26

Jean Hilaire Belloc

(1786-1866)

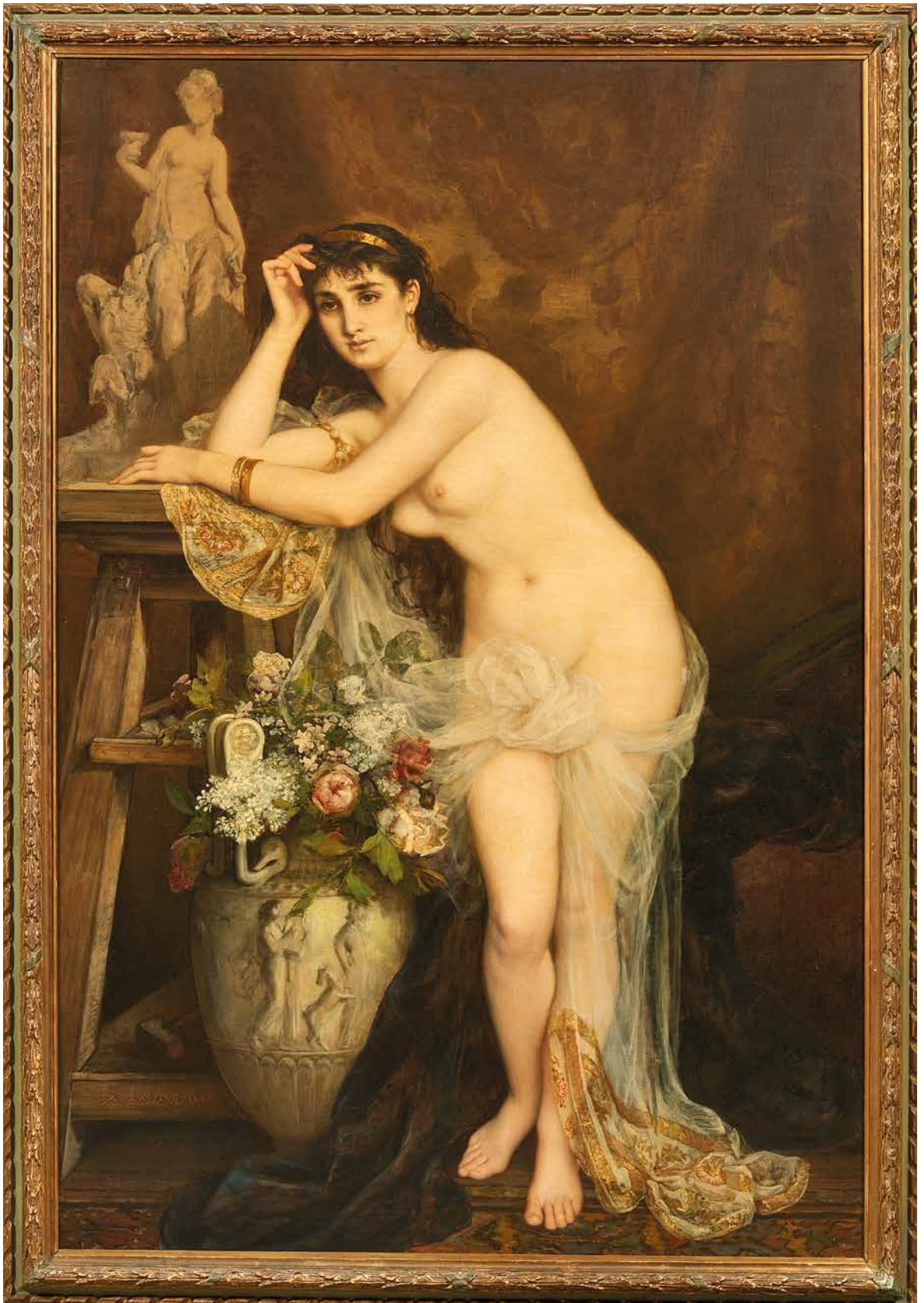
**COPPIA DI GIOVANI**

olio su tela, firmato e datato in basso a destra *Belloc.1825*; cm 224x160

**YOUNG COUPLE**

*oil on canvas, signed and dated on lower right "Belloc.1825"; cm 224x160*

€ 2.500/3.500



27

## Albert F. Laurens

(1864-1934)

### RITRATTO DI GIOVANE DONNA

olio su tela, firmato e datato in basso a sinistra  
*A. Laurens.1883.*; cm 191x129

### PORTAIT OF A YOUNG WOMAN

*oil on canvas, signed and dated on the lower left*  
*A. Laurens.1883.*; cm 191x129

€ 2.000/3.000

28

## Mathurin Moreau

(1822-1912)

### GIOVANE DONNA

bronzo, su colonna, in basso a sinistra firma e  
iscrizione *Moreau. Mat. / Hors. concourse* e timbro  
*MEDAILLE D'HONNEUR*; cm 89x29x29, colonna cm  
110,5x32x32

### YOUNG WOMAN

*bronze, on a green marble column*; cm 89x29x29,  
cm 110,5x32x32 (column)

€ 2.500/3.500



29

**OROLOGIO DA CAMINO, FRANCIA, SECOLO XIX**

in marmo, bronzo dorato e metallo dorato, composto cassa rotonda sormontata da figura in biscuit con pendolo in forma di sole dorato, sul quadrante reca la firma *Orange à Versailles*, entro coppia di obelischi terminanti con pinnacolo a sfera e presentanti protomi leonine ed elementi dorati lungo la superficie scanalata su basamento con panoplie, la base in marmo con fregio in bronzo dorato a girali vegetali su otto piedi a trottola; completo di chiave; cm 57x40x17

**A FRENCH MANTEL CLOCK, 19TH CENTURY**

€ 4.000/6.000



30

**OROLOGIO, FRANCIA, SECOLO XIX**

in bronzo dorato e marmo, cassa in cristallo con applicazioni di vasi con fiori in bronzo dorato firmato sul quadrante *E. Schmoll/à Paris/ 89 Rue Murenn*, apicalmente impreziosito da fregio con torcia e faretra entro corona d'alloro, base rettangolare con fregi a girali su piedi a trottola; cm 58x28x20

**A FRENCH CLOCK, 19TH CENTURY**

€ 3.000/5.000

31

**Italia Centrale, secolo XIX**

**ERCOLE AL BIVIO TRA DECORAZIONI CLASSICHEGGIANTI**

tempera su carta; cm 62,5x58,5

*Central Italy, 19th century*

**CHOICE OF HERCULES**

tempera on paper; cm 62,5x58,5

€ 600/800



32

**LAMPADARIO, FRANCIA, SECOLO XIX**

in cristallo, cima a petali ricurvi in bronzo dai quali discendono pendagli e collane di cristalli, corpo centrale a due elementi regge palco circolare dal quale si dipartono dodici luci su bracci a doppia voluta, termina con fili di gocce di cristallo riunite al centro da sfera; cm 152x115

***A FRENCH CHANDELIER, 19TH CENTURY***

€ 1.200/1.800



33

**TAVOLO, ROMA, FINE SECOLO XVIII**

in legno intagliato e dorato, con piano in marmo giallo di Siena con bordura in marmo africano; cm 80,5x176,5x90,5

***A LARGE ROMAN TABLE, LATE 18TH CENTURY***

€ 6.000/8.000





34

**QUATTRO APPLIQUES, FRANCIA, SECOLO XIX**

in stile Luigi XVI, in bronzo dorato, elemento centrale traforato culmina con vaso con coperchio a pigna e un gioco di festoni che ricadono su due bracci laterali; cm 43x29x16

*FOUR FRENCH APPLIQUES, 19TH CENTURY*

€ 1.000/1.500

35

**CAFFETTIERA CON FORNELLINO, PAUL STORR,  
LONDRA, 1810**

in argento sbalzato e cesellato, manico in legno intagliato, beccuccio estroflesso scende su collo svasato che presenta sul fronte monogramma entro greca, corpo circolare con baccellatura, il fornellino realizzato in forma di urna entro *athénienne*; alt. cm 31,5, diam. cm 16

**COFFEE POT ON STAND WITH BURNER, PAUL STORR,  
LONDON, 1810**

€ 3.000/5.000

Paul Storr è il più importante argentiere inglese della prima metà del XIX secolo. Svolge il suo apprendistato presso Andrew Fogelberg, argentiere di origini svedesi. Dopo essere stato in società con William Frisbee, nel 1793 registra il suo marchio PS, che mantiene con poche modifiche fino al 1838, anno in cui si ritira dalla professione. Dal 1796 Storr stabilisce la sua bottega in Piccadilly al numero 20 di Aire Street, St. James, e dal 1803 comincia la fruttuosa collaborazione con Philip Rundell, collaborazione che lo porterà poi a trasferirsi al numero 53 di Dean Street. Nel 1819 lascia la manifattura Rundell and Bridge per aprire nuovamente una sua bottega. Nel 1822 entra in società con John Mortimer in New Bond Street, e con lui e John Hunt collabora fino al 1838. Nel corso della sua attività, Paul Storr riceve commissioni dalle più importanti famiglie inglesi.



36

**CAFFETTIERA CON FORNELLINO, PAUL STORR,  
LONDRA, INIZI SECOLO XIX**

in argento sbalzato e cesellato, manico in legno intagliato, beccuccio estroflesso scende in con collo svasato che si sviluppa in corpo circolare impreziosito da baccellatura e decoro a palmette, il fornellino analogamente lavorato e riposante su quattro zampe ferine, bolli consunti; alt. cm 28,5, diam. cm 19

**COFFEE POT ON STAND WITH BURNER, PAUL STORR,  
LONDON, EARLY 19TH CENTURY**

€ 2.500/3.500





37

**COMMODE, FRANCIA, SECOLO XVIII**

in legno lastronato, fianchi e fronte bombati, piano in marmo rosso con bordo a becco di civetta, montature in bronzo dorato in foggia di *espagnolettes* sugli angoli terminanti poi in ricchi *sabots* a volute, due cassetti con maniglie e bocchette in bronzo dorato sottesi da cassetto piccolo centrale incassato affiancato da due cassetti; cm alt 87x134,x65,5

**A FRENCH COMMUNE, 18TH CENTURY**

€ 2.000/3.000





38

**A LARGE FRENCH AUBUSSON CARPET, 19TH CENTURY**

a medaglione centrale su fondo avorio con al centro riserva quadrata con angoli scantonati a racchiudere un bouquet di fiori nei toni del verde e del rosa entro corona di foglie, agli angoli e ai centri cartelle formate da tralci fioriti a contenere ai centri panoplie, bordura esterna intervallata ai centri da rametti fogliacei e agli angoli da bouquet di fiori; cm 646x638

***A LARGE FRENCH AUBUSSON CARPET, TOGLIERE FRANCE***

€ 5.000/8.000



39

Pittore anonimo del secolo XX  
VEDUTA DELLA PIAZZA DI MONTECAVALLO

olio su tela; cm 52,5x80

*Anonymous painter, 20th century*  
VIEW OF PIAZZA DI MONTECAVALLO

oil on canvas; cm 52,5x80

€ 3.000/5.000

40

COPPIA DI PICCOLI TAVOLI DA CENTRO, ITALIA  
MERIDIONALE, SECOLO XIX

in legno laccato e dorato, con piano circolare in marmo entro  
bordura lignea intagliata e dorata, poggiate su base tripode; cm  
alt. 75, diam. cm 71

*A PAIR OF SMALL SOUTH ITALIAN CENTRE TABLES,  
19TH CENTURY*

€ 2.000/3.000





41

**COPPIA DI PANNELLI DECORATIVI, SECOLO XIX**

dipinti ad olio su tela, raffiguranti tre mascheroni ciascuno, entro cornice in legno intagliato e dorato; cm 82x194

*A PAIR OF DECORATIVE PANELS, 19TH CENTURY*

€ 1.500/2.500

42

**CHAISE LONGUE, FRANCIA, FINE SECOLO XVIII**

in legno laccato e seduta e schienale rivestiti in tessuto azzurrino, su gambe rastremate e scanalate; cm 105x230x78

*A FRENCH CHAISE LONGUE, LATE 18TH CENTURY*

€ 1.200/1.800





43

**TRE POLTRONE, STILE IMPERO, SECOLO XX**

in legno dorato, presentano schienale e seduta rivestiti in stoffa damascata rossa, lo schienale racchiuso entro elemento a doppia foglia chiusa che si sviluppa in sostegni terminanti posteriormente a voluta, braccioli di linea diritta su sostegni ad erma rastremata, scanalata e desinente in piede ferino; cm 97x73x59

*THREE EMPIRE-STYLE ARMCHAIRS, 20TH CENTURY*

€ 1.200/1.800







44

**SEI MANTOVANE, ITALIA MERIDIONALE, SECOLO XIX**

in legno dorato e intagliato, fascia incisa a fogliette stilizzate entro cornice a lunghe volute ricorrenti, cimasa a giorno scolpita a volute a ricciolo poste a inquadrare motivo *rocaille* a foglia aperta; cm 38x168x24 (4), cm 38x168x38 (2)

**SIX SOUTH ITALIAN VALANCES, 19TH CENTURY**

€ 4.000/6.000

45

**QUATTRO PANNELLI, SCUOLA DEL NORD ITALIA, PERIODO NEOCLASSICO, SECOLO XIX**

dipinti in policromia a grottesche; cm 238,5x62,5

**FOUR NORTH-ITALIAN SCHOOL PANELS, NEOCLASSICAL PERIOD, 19TH CENTURY**

€ 3.000/5.000



46

**TAPPETO AUBUSSON, FRANCIA, FINE SECOLO XIX**

a medaglione centrale e più ordini di cornici su campo a fondo beige; cm 358x218

*A FRENCH AUBUSSON CARPET, LATE 19TH CENTURY*

€ 1.800/3.000

47

**PIANO IN SCAGLIOLA, EMILIA, SECOLO XVII**

in bicromia nero-bianca, raffigurante carro degli dei entro decoro a girali fogliacei desinenti in putti e *cartouches* con leone rampante ai cantoni, firmato 1679 al centro della scena; montato su base moderna, cm 37x118x59

*AN EMILIAN SCAGLIOLA TABLE TOP, 17TH CENTURY*

**Bibliografia di confronto**

A. M. Massinelli, *Scagliola. L'arte della pietra di luna*, Roma 1997, pp. 122-123, nn. 81-81b

€ 5.000/7.000







48

Scuola inglese del secolo XIX

**CITTÀ ORIENTALE**

olio su tela, firmata *H. Morton*; cm 80x120

*English School, 19th century*

**ORIENTAL CITY**

*oil on canvas, signed H. Morton; cm 80x120*

€ 600/800

49

**COMMODE, FRANCIA, METÀ XVIII SECOLO**

di epoca transizione, leggermente mossa sul fronte e sui fianchi lastronata in legni vari con piano in marmo sotteso da tre cassetti con traverse e decorazione *rocaille* che scende in perlinatura fino ai *sabots* sulle gambe anteriori in bronzo dorato, maniglie e bocchette presentano anch'esse decorazione *rocaille*; ; cm 82x96x46

**A FRENCH COMMODE, HALF 18TH CENTURY**

€ 1.500/2.500





50

**TAVOLO DA CENTRO, ATTR. ALLA BOTTEGA DI LUIGI E ANGIOLO FALCINI, FIRENZE, PRIMA METÀ SECOLO XIX**

riccamente intarsiato in legni vari e madreperla, reca sul piano schema tripartito che vede nella riserva centrale uno stemma araldico bipartito delle famiglie veneziane dei Pallavicino e Dolfin, in quelle laterali uccelli su ramo fiorito, entro cornici intarsiate con motivi fogliacei, fiori ed uccelli, cantoni con mazzetto di fiori entro riserva, fascia sottopiano analogamente lavorata con ricco intarsio a girali e fiori scandito da cartelle, sottile dado a doppia voluta riposa su gambe troncopiramidali; cm alt.88x144x78

**A FLORENTINE CENTRE TABLE, ATTR. TO THE LUIGI AND ANGIOLO FALCINI WORKSHOP, FIRST HALF 19TH CENTURY**

**Bibliografia di confronto**

E. Colle, *Il Mobile dell'Ottocento in Italia. Arredi e Decorazioni d'Interni dal 1815 al 1900*, Milano 2007, n. 41, pp.190-193

S. Chiarugi, *Botteghe di Mobiliari in Toscana*, nn. 241,242 e 246, pp. 194-198

€ 8.000/12.000

La Bottega Falcini viene fondata dai fratelli Luigi e Angiolo Falcini in Via del Fosso a Firenze. La grande abilità di questi ebanisti consente loro di guadagnare in breve tempo una grande notorietà e di riproporre con successo la tarsia floreale ispirata al barocco fiorentino. Come infatti scriverà il Finocchietti, grande critico ottocentesco di arti decorative, "i Falcini di Firenze debbono ammirarsi fra i primi restauratori della buona tarsia in Toscana". (1873, p.211)

I fratelli Falcini partecipano anche all'Esposizione Universale di Londra nel 1851, e poi a quelle di New York del 1853 e di Parigi del 1855, e alla mostra nazionale di Firenze nel 1861. Molti esponenti dell'aristocrazia del tempo, come ad esempio il conte Anatoli Demidoff, acquistarono e commissionarono creazioni alla loro bottega. Una coppia di piani di tavoli del 1840 circa analoghi al nostro sono oggi conservati nella galleria di Arte Moderna di Palazzo Pitti a Firenze.



51

**COPPIA DI VASI, FRANCIA, FINE  
SECOLO XIX**

in porcellana dipinta e dorata, di forma  
ad anfora con lungo collo svasato con  
anse in biscuit in forma di grifoni su corpo  
impreziosito da scene mitologiche, base  
lastronata in malachite; alt. cm 65

**A PAIR OF FRENCH VASES, 19TH  
CENTURY**

€ 1.000/1.500



52

**PICCOLA CONSOLE, TOSCANA,  
SECOLO XIX**

in legno di mogano e applicazioni in legno  
laccato, piano in marmo bianco, specchio  
nel lato inferiore a muro, sostegni in  
legno laccato in foggia di vittorie alate con  
zampa ferina, su base rettangolare; cm  
87x73x43

**A TUSCAN CONSOLE,  
19TH CENTURY**

€ 1.500/2.500



53

**COPPIA DI PLACCHE, FIRENZE,  
SECONDA METÀ SECOLO XVIII**

in pietre dure, marmo nero del Belgio e verde antico, raffiguranti personaggi di patriziato; cm 13,2x18,2

**A PAIR OF FLORENTINE PLAQUES,  
SECOND HALF 18TH CENTURY**

**Bibliografia di confronto**

A. M. Giusti, P. Mazzoni, A. Pampaloni Martelli, *Il Museo dell'Opificio delle Pietre Dure a Firenze*, Firenze 1978, nn. 171-172, cat 178a, 178b; A. González-Palacios, *Pittura per l'eternità. Le Collezioni Reali Spagnole di mosaici e pietre dure*, Milano 2003, n. 64, cat. 1990/112/8 e 1990/112/9, p. 283 e n. 58, cat. 5988a e 5988b, pp.266-268

€ 2.000/3.000



54

**COPPIA DI PLACCHE, FIRENZE,  
SECONDA METÀ SECOLO XVIII**

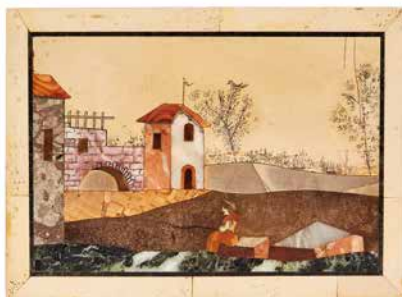
in marmi vari su base di alberese, raffiguranti paesaggi con figure; cm 13,2x18,2

**A PAIR OF FLORENTINE PLAQUES,  
SECOND HALF 18TH CENTURY**

**Bibliografia di confronto**

A. M. Giusti, P. Mazzoni, A. Pampaloni Martelli, *Il Museo dell'Opificio delle Pietre Dure a Firenze*, Firenze 1978, nn. 171-172, cat 178a, 178b

€ 2.000/3.000



55

**COPPIA DI PLACCHE, FIRENZE,  
SECONDA METÀ SECOLO XVIII**

in marmi vari su base di alberese, raffiguranti soggetti equestri; cm 13,8x16,3

**A PAIR OF FLORENTINE PLAQUES,  
SECOND HALF 18TH CENTURY**

€ 2.000/3.000



56

**COPPIA DI CANDELABRI,  
FRANCIA, SECONDA METÀ  
SECOLO XIX**

in bronzo brunito e dorato, raffiguranti coppia di arcieri su plinto in foggia di balaustra nell'atto di sostenere fusto dal quale si dipartono tre bracci a voluta desinenti in *bobeche* laterali e si sviluppa in una *bobeche* centrale più elevata; alt cm 60, largh. cm 20

**A PAIR OF FRENCH CANDELABRA,  
SECOND HALF 19TH CENTURY**

€ 600/800



57

**POLTRONA, ITALIA CENTRALE,  
PERIODO NEOCLASSICO**

in legno laccato e dorato, braccioli terminanti in foggia di cigno, schienale e seduta in tessuto verde, schienale di forma leggermente *en gondole*, gambe anteriori tornite a balaustra, posteriori a sciabola; cm 93x58x57

**A CENTRAL ITALY ARMCHAIR,  
19TH CENTURY**

€ 1.000/2.000

**TAVOLO DA CENTRO, PIETRO DELLA VALLE, TOSCANA, SECOLO XIX**

in legno, con piano di forma circolare in scagliola firmato *Della Valle* e raffigurante i bagni di Lucca; alt. cm 80, diam. cm 85

*A TUSCAN CENTRE TABLE WITH SCAGLIOLA TABLE TOP, PIETRO DELLA VALLE, 19TH CENTURY*

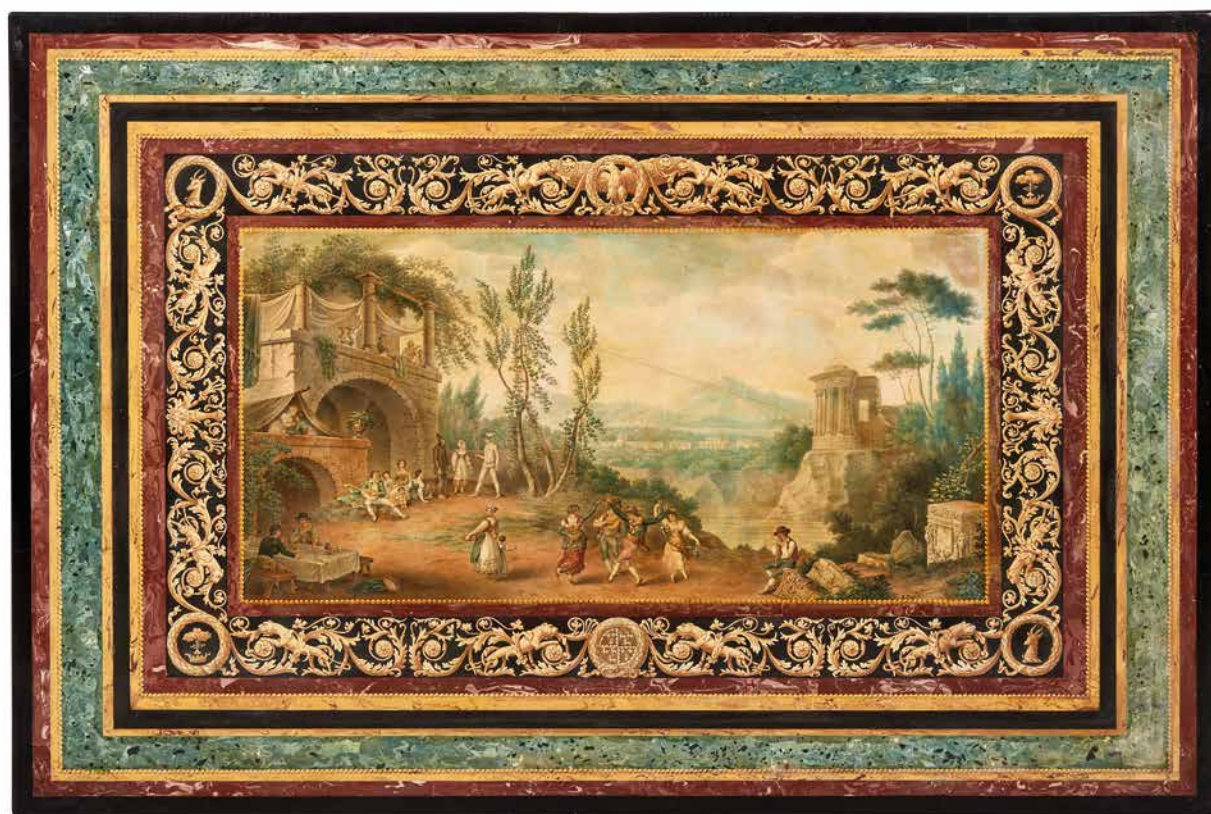
€ 5.000/8.000

Pietro Della Valle, nato a Livorno nel secondo decennio del XIX secolo, è fratello dell'architetto Angiolo e del pittore Giuseppe. Le sue opere hanno come soggetto prediletto paesaggi bucolici e vedute romantiche con monumenti di gusto classico, che riscuotono grande successo presso i viaggiatori del Grand Tour.









59

**PIANO DECORATIVO, SCUOLA ITALIANA, SECOLO XIX**

in scagliola policroma raffigurante al centro scena arcadica con festa paesana e rovine classiche. Il piano si struttura in più ordini di cornici dipinte ad imitare il marmo e bordure perlineate nei toni dell'oro. Un'elegante profilatura a volute che con pantere addorsate entro girali fogliacei e fiori incornicia poi il centro del piano, raffigurante alcuni personaggi che danzano, ed altri intenti a suonare e banchettare. Fra di essi, una maschera della commedia dell'Arte napoletana, quella di Pulcinella. A destra, un elemento architettonico, probabilmente la base della colonna sul cui capitello siede uno dei personaggi, riporta l'iscrizione DI[I]JS MANIBU[S] ("Agli Dei Mani"). La bordura presenta inoltre lo stemma nobiliare della famiglia Hamilton, raffigurante al centro basso tre caprioli sottesi dal cartiglio con il motto "in via vertute pervia" e sui cantoni un albero che viene tagliato alternato a protomi di capriolo, cm 136x91,2; montato su tavolino del XIX secolo, cm 49,5x145x101

**AN ITALIAN SCAGLIOLA TABLE TOP, 19TH CENTURY**

€ 6.000/9.000





60

Da Francesco Albani, secolo XVIII-XIX

**GLI AMORI DISARMATI NEL SONNO**

olio su tela; cm 73,5x92,5

*After Francesco Albani,  
18th-19th century*

**THE CUPIDS DISARMED**

oil on canvas; cm 73,5x92,5

€ 4.000/6.000

61

**PIANO IN SCAGLIOLA, EMILIA, SECOLO XVII**

in bicromia netro-bianca, interamente decorato a girali fogliacei e suddiviso in sezioni che vedono al centro cartouche con cavaliere, i centri laterali ornati da girali fogliacei con mascherone e paesaggi ed i cantoni con fanciulle e spadaccini anch'essi entro *cartouches*, su tavolo con gambe e traverse a lira; cm 79x128x65

**AN EMILIAN SCAGLIOLA TABLE TOP, 17TH CENTURY**

**Bibliografia di confronto**

G. Manni, *I maestri della scagliola in Emilia Romagna e Marche*, Modena 1997, pp. 58-63, nn. 37 e 38

A. M. Massinelli, *Scagliola. L'arte della pietra di luna*, Roma 1997, pp. 122-123, nn. 81-81b

€ 5.000/7.000





62

Da Francesco Albani, secolo XVIII-XIX

**VENERE E ADONE**

olio su tela; cm 73,5x92,5

*After Francesco Albani,  
18th-19th century*

**VENUS AND ADONIS**

oil on canvas; cm 73,5x92,5

€ 4.000/6.000

63

**PIANO IN SCAGLIOLA, EMILIA, SECOLO XVII**

in bicromia nero-bianca, raffigurante personaggio femminile entro *cartouche* e decori fogliacei in forma di gigli stilizzati con mascherone agli angoli del riquadro centrale, bordo ornato da grandi girali fogliacei con creature fantastiche ai centri e gigli stilizzati ai cantoni, montato su su tavolo con gambe e traverse a lira; cm 80,5x128x65,5

**AN EMILIAN SCAGLIOLA TABLE TOP, 17TH CENTURY**

**Bibliografia di confronto**

G. Manni, *I maestri della scagliola in Emilia Romagna e Marche*, Modena 1997, pp. 58-63, nn. 35 e 37

€ 5.000/7.000









64

**COPPIA DI CANDELABRI, FRANCIA,  
SECOLO XIX**

in bronzo dorato, a sei luci con candele, raffiguranti amorino che sorregge sei bracci lavorati a girali, e poggia su elemento sferico entro elementi fogliacei su plinto con fregio frontale in foggia di candelabra decorato a sua volta con amorino centrale e fregi a ghirlanda d'alloro e rosette; cm 86x27,5x29 (senza candele)

*A PAIR OF FRENCH CANDELABRA,  
19TH CENTURY*

€ 2.000/3.000



65

**COPPIA DI COLONNE, ITALIA  
SETTENTRIONALE, PERIODO  
NEOCLASSICO**

di forma cilindrica, in legno di mogano, con piani circolari in marmo nero e mascheroni in legno dipinto e dorato; alt. cm 128, base largh. cm 42

*A PAIR OF NORTH ITALIAN COLUMNS,  
NEOCLASSICAL PERIOD*

€ 2.500/3.500



66

TAPPETO AUBUSSON, FRANCIA, SECOLO XX

a medaglione centrale mazzo fiori entro cornici e bordure rosse ed avorio con riserve agli angoli e volute fogliacee; cm 310x360

*A FRENCH AUBUSSON CARPET, 20TH CENTURY*

€ 1.000/1.500



67

**LAMPADARIO A MONGOLFIERA,  
FRANCIA, SECOLO XIX**

strutturato in tre fasce ornate da motivi a piuma dai quali discendono mezzelune, fili e pendenti in cristallo intervallati da decoro a stella e terminanti in basso in decoro a mongolfiera e corona di lunghi pendenti; cm 155x92,5

**A FRENCH "MONTGOLFIER  
BALLOON" CHANDELIER, 19TH  
CENTURY**

€ 1.200/1.800



68

**PIANO IN SCAGLIOLA  
POLICROMA, AMBITO DI  
DOMENICO PIANON, EMILIA,  
FINE SECOLO XVII**

in scagliola policroma, campo decorato con fitto intreccio di girali fogliacei, fiori, pappagalli ed uccelli ad ali spiegate a centrare *cartouche* con aquila coronata, entro bordura analogamente lavorata; montato entro moderna, cm 39,5x218x91

**AN EMILIAN POLYCHROME  
SCAGLIOLA TABLE TOP, CIRCLE OF  
DOMENICO PIANON, LATE 17TH  
CENTURY**

**Bibliografia di confronto**

G. Manni, *I maestri della scagliola in Emilia Romagna e Marche*, Modena 1997, pp. 258-269, nn. 322 e 329

€ 5.000/7.000





69

**COPPIA DI VERSATOI, FRANCIA,  
SECOLO XX**

su modello di C. Galle (1759-1815), in bronzo dorato su base in marmo rosso, anse in forma di vittoria alata che dal corpo del vesatoio si congiunge all'imbocco di forma estroflessa che si sviluppa in collo stretto su corpo impreziosito da applicazioni in bronzo dorato in varie fogge; alt. cm 61

**A PAIR OF FRENCH EWERS, 20TH  
CENTURY**

€ 1.800/2.500

70

**SCRIVANIA A RULLO, FRANCIA, PRIMA  
METÀ SECOLO XIX**

in legno di mogano ed applicazioni in bronzo dorato, anta a rullo celante piano scrittoio estraibile con tre cassettoni simulati e parzialmente coperto in pelle verde sotto tre cassetti e tre vani, la ribalta posta sotto fascia a tre cassetti ed è sottesa da due cassetti per lato ed uno sotto il piano, gambe troncopiramidali desinenti in *sabots*, sui fianchi presenta due tiretti per piani scrittoi; cm 125x144x74

**A FRENCH BUREAU À CYLINDRE, FIRST  
HALF 19TH CENTURY**

€ 3.000/5.000



71

**COPPIA DI CANDELABRI, FRANCIA,  
PRIMA METÀ SECOLO XIX**

in bronzo brunito e dorato, fusto a colonna  
su base a tripode siviluppa in palchetto dal  
quale si dipartono cinque bracci laterali ed uno  
centrale; alt. cm 67, largh. cm 32

***A PAIR OF FRENCH CANDELABRA,  
FIRST HALF 19TH CENTURY***

€ 1.500/2.500



72

**TAVOLINO DA CENTRO, FRANCIA,  
SECOLO XIX**

in legno di mogano, piano circolare in marmo  
bianco sotteso da fascia impreziosita da  
applicazioni in bronzo dorato a medaglione  
entro doppia palmetta, riposante su gamba  
troncoconica con applicazioni di bronzo  
dorato in foggia di sole dorato e torchiere con  
festoni, su base sagomata; alt. cm 69, diam. cm  
79

***A FRENCH CENTRE TABLE,  
19TH CENTURY***

€ 1.200/1.800







73

**DIVANO "EN BATEAU", FRANCIA, SECOLO XIX**

in legno di mogano, presenta su un lato applicazioni in bronzo dorato e placchette in smalto e bronzo dorato, con cuscini rivestiti in seta a righe bianche e verdi; cm 91x222x91

**A FRENCH SOFA "EN BATEAU", 19TH CENTURY**

€ 3.000/5.000

74

**SECRÉTAIRE À ABATTANT, FRANCIA, SECOLO XIX**

in legno di mogano, ad una anta celante un vano e sei cassetti, piano scrittoio coperto in cuoio, sottesa da coppia di ante celanti tre cassetti, riposanti a loro volta su un cassetto, entro colonne lavorate a tutto tondo, applicazioni in bronzo dorato; cm 139x93x42,5

**A FRENCH SECRÉTAIRE À ABATTANT, 19TH CENTURY**

€ 1.500/2.500



75

**OROLOGIO "CARTEL  
D'APPLIQUE", FRANCIA, SECOLO  
XVIII**

in legno dipinto a fondo rosso e fiori, ricca  
decorazione in bronzo dorato raffigurante  
la favola della volpe e l'uva, dipinta anche  
sulla mensola. Quadrante in smalto bianco  
con numerazione in numeri romani,  
firmato *Robinet à Paris*; cm 96x44,5x23  
completo di mensola, cm 28,5x44x23

**A FRENCH "CARTEL D'APPLIQUE"  
CLOCK, 18TH CENTURY**

€ 1.500/2.500

Robinet svolge l'attività di orologiaio a  
Parigi dal 1776 e possiede un laboratorio  
in rue Grenet dal 1778 al 1789



76

**TAVOLINO DA CENTRO,  
PIEMONTE, SECOLO XVIII**

in legno, il piano di linea leggermente  
mossa sotteso da tiretto, due cassetti ed  
uno simulato, su gambe di linea mossa; cm  
78x47x36

**A PIEDMONTESE SMALL CENTRE  
TABLE, 18TH CENTURY**

€ 2.500/3.500



77

**OROLOGIO, FRANCIA, SECOLO XIX**

in marmo bianco, bronzo brunito e dorato, con fanciulle distese sulla cassa di forma centinata, fronte due fregi rettangolari con girali fogliacei ed elemento centrale con coppia di foglie aperte ed è impreziosita sui fianchi e sugli angoli anteriori da applicazioni in bronzo dorato; cm 36,5x64x20

*A FRENCH CLOCK, 19TH CENTURY*

€ 2.000/3.000

78

**COMMODE EN TOMBEAU, FRANCIA, METÀ SECOLO XVIII**

lastronata in legni vari, piano in marmo, sotteso da quattro cassetti con traverse, le maniglie e le bocchette presentano decorazione *rocaille* così come gli angoli anteriori e la pendagliana, fianchi di linea mossa; cm 90x135,5x68,5

*A FRENCH COMMODE EN TOMBEAU, HALF 18TH CENTURY*

€ 2.000/3.000





79

**COPPIA DI LAMPADARI, TOSCANA,  
SECOLO XIX**

di forma a mongolfiera, in vetro e bronzo dorato,  
a 16 luci; alt cm 140, diam. cm 100

*A PAIR OF TUSCAN CHANDELIERS,  
19TH CENTURY*

€ 3.000/5.000





80

**LAMPADARIO, TOSCANA,  
SECOLO XIX**

in cristallo, corpo a balaustro sormontato da doppio palco decorato a file pendenti di cristalli, dal quale si dipartono dieci bracci a doppia voluta che sostengono dieci luci e da cui discendono pendenti di forma romboidale terminanti a goccia; *montato a elettricità*, cm 120x105

**A TUSCAN CHANDELIER,  
19TH CENTURY**

€ 1.500/2.500



81

**Scuola Italiana, secolo XX**

**GALATA MORENTE**

in marmo bianco, firmata *Crisanti Roma*; cm 40x76x36

**Italian School, 20th century**

**THE DYING GAUL**

white marble, signed *Crisanti Roma*; cm 40x76x36

€ 2.000/3.000



**COMMODE, FRANCIA, METÀ SECOLO XVIII**

in legno intarsiato e piano in marmo, sotteso da fronte di linea mossà a tre cassetti con riserva, bocchette e maniglie dorate a presa circolare, applicazioni a volute dorate agli angoli e sulla pendagliana, brevi gambe impreziosite da *sabot* dorato lavorato in foggia di zampa ferina; sotto al piano in marmo reca stampigliatura *SCHLICHTIG*; cm 132x88x55,5

***A FRENCH COMMODE, MID 18TH CENTURY***

€ 2.000/3.000

Di origini tedesche, Jean Georges Schlichtig, ottiene il titolo di Maître nel 1765 e si stabilisce in rue du Faubourg Saint-Antoine e successivamente in rue Saint Nicolas. Ebanista ed intarsiatore molto talentuoso, realizza mobili principalmente di tipologia Transizione e Luigi XVI, lavorando anche per la regina Maria Antonietta.



83

**TAVOLINO DA CENTRO, PIEMONTE, SECOLO XVIII**

lastronato in legni vari, con bocchette in bronzo dorato, presenta gambe di linea mossa terminanti in *sabots* in bronzo dorato; cm 76x46x36

**A SMALL PIEDMONTESE CENTRE TABLE, 18TH CENTURY**

€ 3.000/5.000



84

**CHAISE LONGUE, FRANCIA, SECOLO XVIII**

in legno intagliato, modello *duchesse brisée*, lo schienale *en gondole*, rivestita con stoffa decorata a motivi floreali, su gambe di linea mossa; cm 100x115x92 e 82x94x71

**A FRENCH CHAISE LONGUE, 18TH CENTURY**

€ 1.200/1.800



85

**OROLOGIO DA CAMINO, FRANCIA,  
INIZIO SECOLO XIX**

in bronzo dorato, rappresentante Amore e Venere, quadrante circolare e numeri romani per le ore, sotteso da grande fascia decorata a festoni e base leggermente aggettante su piedi a palmetta; cm 41,5x29,5x10,5

**A MANTELPIECE CLOCK, FRANCE,  
EARLY 19TH CENTURY**

€ 700/1.000



86

**SCRITTOIO A RIBALTA, FRANCIA,  
SECONDA METÀ SECOLO XVIII**

lastronato in legno vari, maniglie e bocchette in bronzo dorato, ribalta si apre con guide a celare cinque cassetti e due vani ed un segreto, sottesa da due cassetti laterali, ed un cassetto centrale sotto di essi, fianchi, pendagli e gambe di linea mossa desinenti in *sabots* dorati; cm alt 93x96,5x49,5

**A FRENCH BUREAU, SECOND HALF  
18TH CENTURY**

€ 1.500/2.500



87

**COPPA DA CENTRO CON  
COPERCHIO, FRANCIA, SECOLO  
XIX**

in porcellana policroma decorata da medaglioni su fondo rosa con boccioli di rosa e riserve rotonde, tre anse a forma di figure femminili alate e presa del coperchio in foggia di pigna in bronzo dorato, su base circolare, presenta marca della manifattura in blu; alt. cm 25,5, diam. cm 4,5

*A FRENCH CENTRE CUP WITH LID,  
19TH CENTURY*

€ 500/700



88

**CABINET, INGHILTERRA,  
SECOLO XIX**

in legno laccato e dorato raffigurante volatili ed un albero, ad una anta a celare tre vani, su quattro gambe desinenti a ricciolo; completo di chiave, cm alt 164,5x107x44,5

*AN ENGLISH CABINET, 19TH  
CENTURY*

€ 2.000/3.000





89

**TAPPETO AUBUSSON, FRANCIA,  
SECOLO XX**

a medaglione centrale composto da mazzo di fiori al centro entro doppia ghirlanda in campo avorio profilato da cornice entro bordura con rose e margherite; cm 477x329

***A FRENCH AUBUSSON CARPET,  
FRANCE, 20TH CENTURY***

€ 2.000/3.000

90

**SCRITTOIO DA CENTRO CON  
RIBALTA, FRANCIA, SECOLO XVIII**

lastronato e filettato in legni vari, la ribalta presenta cartella mistilinea e si apre con guide a celare quattro vani a giorno e quattro piccoli cassetti con tiretto dorato disposti a gradoni, il piano scrittoio rivestito in cuoio e segreto centrale, sotto la ribalta fascia con tre cassetti con bocchette in bronzo dorato di cui quello centrale simulato, riposa su gambe di linea mossa desinenti in *sabots* in bronzo dorato; cm 94x100x52

***A FRENCH BUREAU, 18TH CENTURY***

€ 5.000/8.000





91

**COPPIA DI BERGÈRES, LOUIS DELANOIS, FRANCIA, METÀ SECOLO XVIII**

in legno di faggio intagliato alla sommità dello schienale e lungo i supporti anteriori, brevi gambe di linea curva; una delle due *bergères* reca la stampigliatura *DELANOIS*, schienale e cuscino rivestiti in seta; cm 104x73x70

**A PAIR OF FRENCH BÈRGÈRES, LOUIS DELANOIS (1731-1792), MID 18TH CENTURY**

€ 6.000/8.000

Louis Delanois, Maestro Ebanista nel 1761, figura fra i più grandi ed inventivi ebanisti del secolo XVIII. Esegue lavori per alcuni fra i più grandi committenti di Francia, fra i quali il conte d'Artois Carlo, fratello del re e futuro Carlo X, il duca di Chartres Luigi Filippo I di Borbone-Orléans e la contessa Du Barry. Realizza inoltre numerosi arredi per il castello di Versailles. La sua bottega è in rue des Petits-Carreaux e il futuro grande ebanista Georges Jacob sarà suo allievo per tre anni.

92

**DIVANO DA RIPOSO, PÈRE GOURDIN (1731-1792), FRANCIA, METÀ SECOLO XVIII**

in legno di faggio, stampigliata due volte *PERE GOURDIN*, lo schienale di linea mossata terminante in modo avvolgente in entrambe le estremità, di cui una più estesa, il cuscino e lo schienale rivestiti in seta, gambe mosse terminanti a ricciolo; cm 92,5x195x75

**A FRENCH SOFA, PÈRE GOURDIN, MID 18TH CENTURY**

€ 5.000/7.000

Jean Gourdin, detto Père Gourdin, è padre degli ebanisti Jean-Baptiste Gourdin e Michel Gourdin. Diviene Maestro Ebanista nel 1714 e sposa Marie-Madeleine Collet, lei stessa proveniente da una famiglia di falegnami. Nel 1732 ereditò il negozio dal suocero, Jean Collet, al 36 di rue de Clery. Marie-Anne, la figlia maggiore, si sposa nel 1745 con Jean Avisse, anch'egli un importante ebanista.





93

**QUATTRO APPLIQUES, FRANCIA,  
SECOLO XIX**

in stile Luigi XV, in bronzo dorato a tre bracci, che si dipartono dall'elemento centrale decorato a voluta fogliacea; cm 58x38x24,5

**FOUR FRENCH APPLIQUES, 19TH  
CENTURY**

€ 700/1.000



94

**PICCOLO TAVOLO DA LAVORO,  
FRANCIA, SECOLO XIX**

in legno lastronato, piano parzialmente rivestito in cuoio, sotteso da un piano scrivitorio estraibile centrale e due cassetti laterali, su quattro esili gambe desinenti in *sabots* in bronzo dorato, stampigliato G. Durand nella parte sottostante; cm alt. cm 72x99,5x40

**A SMALL FRENCH BUREAU, 19TH  
CENTURY**

€ 1.500/2.500

Gervais-Maximilien-Eugène Durand, (1839- circa 1920) fonda la ditta Maison Durand nel 1870, producendo mobili in stile settecentesco di alta qualità. Partecipa all'Esposizione Universale di Parigi del 1889. Nel 1890 suo figlio Frédéric-Louis Durand entra a far parte dell'azienda e il nome fu cambiato in Durand & Fils.





95

**TAPPETO AUBUSSON, FRANCIA,  
SECOLO XIX**

a medaglione centrale, fondo rosso con  
decoro a racemi entro cornice color avana;  
cm 385x275

***A FRENCH AUBUSSON CARPET,  
19TH CENTURY***

€ 2.500/3.500

96

**TAVOLO DA CENTRO, TOSCANA,  
SECOLO XIX**

in legno intagliato con piano corcolare in  
scagliola policroma, raffigurante Venere  
distesa e Cupido con ai suoi piedi la faretra  
contenente le sue frecce; alt cm 86, diam.  
cm 70

***A TUSCAN CENTRE TABLE, 19TH  
CENTURY***

€ 1.800/2.500





97

**CINQUE PANNELLI, VENETO,  
SECOLO XVIII**

tempera su tavola, decorati a cineserie; cm  
66x101,5; 67x100; 67x85; 67x85; 71x85,5,  
(ogni cornice misura cm 2 per ciascun lato)

**FIVE VENETIAN PANELS, 18TH  
CENTURY**

€ 2.500/3.500

98

**CINQUE PANNELLI, VENETO,  
SECOLO XVIII**

tempera su tavola, decorati a cineserie; cm  
67x81, 67,5x69, 67x69, 67x85,5, 72x111,5,  
(ogni cornice misura cm 2 per ciascun lato)

**FIVE VENETIAN PANELS, 18TH  
CENTURY**

€ 2.500/3.500



99

**COPPIA DI PANNELLI  
EN GRISAILLE, ITALIA  
CENTRALE, SECOLO XIX**

olio su tela, di gusto neoclassico  
raffiguranti figure mitologiche; cm  
160x170

*A PAIR OF CENTRAL ITALY  
GRISAILLE PANELS, 19TH  
CENTURY*

€ 3.000/5.000



100

Scuola dell'Italia  
Centrale, secolo XVII

**RITRATTO DI GIOVANE**

olio su tela, raffigurante giovane abbigliato con ampia gorgiera, una mano appoggiata sul tavolo e l'altra sul fianco sopra l'elsa della spada, entro cornice in legno dorato e riccamente intagliato a giorno a volute fogliacee; cm 255x155

*Central Italy School,  
17th century*

**PORTRAIT OF A YOUNG MAN**

*oil on canvas, oil on canvas, depicting a young man dressed in a large ruff, one hand resting on the table and the other on his side above the hilt of his sword, within a gilded wooden frame richly carved with leafy scrolls; cm 255x155*

€ 8.000/12.000



101

**SEI SEDIE, ROMA, SECOLO XIX**

in legno intagliato e dorato, lo schienale e la seduta in paglia di Vienna, schienale dipinto con figure allegoriche; cm 102x53x52

**SIX ROMAN CHAIRS, 19TH CENTURY**

€ 3.000/5.000



102

**GRANDE E IMPORTANTE TAPPETO AUBUSSON,  
FRANCIA, SECONDA METÀ SECOLO XIX**

a medaglione centrale su fondo color avana, entro bordura nei  
toni del rosso; cm 850x790

***A LARGE AND IMPORTANT FRENCH AUBUSSON  
CARPET, SECOND HALF 19TH CENTURY***

€ 5.000/8.000







103

**APOLLO E DAFNE, DA GIAN  
LORENZO BERNINI, SECOLO XIX**

scultura in marmo, su base ottagonale in  
legno dorato; alt. cm 155 (esclusa la base)

***APOLLO AND DAPHNE, AFTER  
GIAN LORENZO BERNINI, 19TH  
CENTURY***

€ 12.000/18.000







104

Scuola italiana, secolo XIX

**GIOCHI DI PUTTI**

olio su tavola di forma ovale, antro cornice intagliata e dorata; cm 95x116, luce cm 92x114

*Italian School, 19th century*

**GAMES OF PUTTI**

*oil on oval panel, within carved and gilded frame; cm 95x116, light cm 92x114*

€ 4.000/6.000



105

Scuola fiorentina, fine secolo XVI-inizio secolo XVII

**RITRATTO DI GENTILUOMO**

olio su tavola, entro importante cornice in legno riccamente intagliato e dorato coeva; cm 72,5x56  
(il dipinto)

*Florentine School, late 16th-early 17th century*

**PORTRAIT OF A GENTLEMAN**

*oil in panel, within an important carved and gilded frame; cm 72,5x56 (painting)*

€ 10.000/15.000



106

**TRITTICO, FRANCIA, SECOLO XIX**

in bronzo brunito, dorato e marmo *rouge griotte*, composto da orologio e due vasi, l'orologio con quadrante firmato *Delafontaine Ft De Bronzes A Paris*, presenta gruppo in bronzo con putti su cassa a tamburo scanalata ed impreziosita da applicazioni di gusto *rocaille* in bronzo dorato su piedi a sfera schiacciata, i due vasi presentano decoro con amorino sul coperchio e fascia con putti danzanti, su base scanalate con applicazioni in bronzo dorato e piedi a sfera schiacciata; cm 68 (orologio) per cm 58 (i vasi)

***A FRENCH TRIPTYCH, 19TH CENTURY***

€ 4.000/6.000

107

**TAVOLO, INGHILTERRA, SECOLO XIX**

in mogano, piano di linea ondulata parzialmente ricoperto in cuoio, profilato in ottone, 4 cassetti laterali e uno più largo sotto il piano; alt cm 76, lungh cm 152, largh. cm 84,5

***AN ENGLISH BUREAU, 19TH CENTURY***

€ 1.000/1.500





108

**TAPPETO AUBUSSON, FRANCIA,  
SECOLO XIX**

con medaglione centrale entro rami fioriti e campo rosso, su fondo avorio scandito da cartelle profilate da racemi e girali, entro cornici che si portano su bordura scura; cm 362x296

*A FRENCH AUBUSSON CARPET,  
19TH CENTURY*

€ 2.000/3.000

109

**DUE SETTIMANALI, FRANCIA,  
SECOLO XIX**

lastronati e filettati in legni vari, applicazioni in bronzo dorato, fronte a sette cassetti dei quali tre simulati a celare piano scrittoio con due vani e quattro cassetti, uno con piano in marmo di linea sagomata; cm alt 122x68x34

*TWO FRENCH TALLBOYS, 19TH  
CENTURY*

€ 1.200/1.800



C. Marzi 1936







110

C. Marzi

(attivo a Roma nel secolo XX)

#### ALLEGORIE DELLE QUATTRO STAGIONI

quattro sculture in marmo bianco, le figura femminile vestita all'antica, su base in marmo bianco con formelle in marmo verde ai centri; tre siglate CM e una siglata C Marzi 1936 sulla base; alt. cm 170, base cm 80,5

#### ALLEGORIES OF THE FOUR SEASONS, ROME, 1936

four sculptures in white marble, the female figures dressed in the old fashioned way, on a white marble base with green marble tiles in the centres; three signed CM and one signed C Marzi 1936 on the base; alt. 170 cm, base 80,5 cm

€ 15.000/25.000



111

Scultore anonimo,  
secolo XIX-XX

**BUSTO DI GIOVANE DONNA**

in marmo bianco, raffigurata mentre trattiene con la mano la veste; cm 45x30x23

*Anonymous sculptor,  
19th-20th century*

**BUST OF A YOUNG WOMAN**

white marble, depicting a woman holding her dress with her hand;  
cm 45x30x23

€ 1.000/2.000

112

Scultore anonimo, secolo XIX-XX

**BARTOLOMEO COLLEONI A CAVALLO**

bronzo, su base in marmo verde a doppia colonna; cm 62x55x33, la base cm 103x47x25

*Anonymous sculptor, 19th-20th  
century*

**BARTOLOMEO COLLEONI ON HORSEBACK**

bronze, on a double-column green marble base; cm 62x55x33,  
the base cm 103x47x25

€ 1.500/2.500

113

Scultore anonimo, secolo XIX

**BUSTO DI MINERVA**

in biscuit, raffigurante Minerva, su colonna non pertinente; cm 88x55x38

*Anonymous sculptor, 19th century*

**A BUST OF MINERVA**

*biscuit, on a modern column; cm 88x55x38*

€ 2.500/3.500



114

Scuola romana, secolo XIX

**BUSTO FEMMINILE**

in stile rinascimentale, in marmi policromi; cm 82x52x30

*Roman School, 19th century*

**A FEMALE BUST**

*in Renaissance style, polychrome marbles; cm 82x52x30*

€ 2.000/3.000



115

**OROLOGIO, FRANCIA, SECOLO XIX**

in bronzo dorato e patinato, raffigurante monarca seduto su paesaggio roccioso che racchiude quadrante di forma circolare su base impreziosita da decoro in bronzo dorato in foggia di palmette e foglie aperte, sostenuta da piedi in forma di elementi fogliacei; cm 58x46x16

*A FRENCH CLOCK, 19TH CENTURY*

€ 500/800



116

Scultore francese,  
secolo XIX-XX

**GIOVANE DONNA**

in bronzo; cm 90x40x32

*French sculptor,  
19th-20th century*

**YOUNG WOMAN**

bronze; cm 90x40x32

€ 700/1.000



117

**COPPIA DI RILIEVI, ROMA, SECOLO XIX**

in bronzo patinato e dorato, montati su marmo entro cornice dorata, raffiguranti due profili: uno femminile coronato, l'altro maschile cinto da una corona d'alloro; cm 72x49x8,5

***A PAIR OF ROMAN RELIEFS, 19TH CENTURY***

€ 4.000/6.000

λ118

### PIANO DI TAVOLO, MANIFATTURA ROMANA, FINE SECOLO XVI

in marmo bianco intarsiato in pietre policrome. Di forma rettangolare, il piano si compone di una grande lastra centrale contornata da una larga fascia scandita da riserve ovali lungo i lati e quadrate agli angoli, tutte entro ricche cartelle sagomate. Lo straordinario effetto scenico d'insieme è ottenuto grazie all'impiego esclusivo di marmi e pietre di provenienza archeologica, pratica questa consueta nelle officine romane dell'epoca. La grande riserva centrale mostra una preziosa lastra di alabastro cotognino di forma rettangolare filettata di bianco, intorno alla quale si sviluppa una ricca cornice su base di marmo verde antico impreziosita da dieci eleganti riserve: agli angoli quattro quadrati in marmo bianco e nero antico inseriti in altrettante cartelle sagomate di alabastro listato, lungo i lati sei cartelle di forma rettangolare in broccatello di Spagna centrate da altrettanti medaglioni ovali in rara breccia di Tivoli con *cartouche* sul lato lungo in giallo antico, nero di paragone e breccia pavonazza; il tutto raccordato da sottili filetti in marmo bianco ulteriormente arricchiti in più punti da preziosi inserti in lapislazzulo; cm 99x69.

Il piano si presenta montato su un

### TAVOLO DA CENTRO, ROMA, SECONDA METÀ SECOLO XVIII

in legno intagliato e dorato, fascia ornata da fregio con piccole aquile e racemi intervallati da ovali raffiguranti scene allegoriche, sorretto da gambe leggermente mosse intagliate nella parte superiore a forma di aquila con ali spiegate e festoni che discendono dal becco, terminanti in zampe ferine; cm 86,5x103x72

### A ROMAN INLAID MARBLE TOP, LATE 16TH CENTURY

#### Bibliografia di confronto

E. Colle (a cura di), *I mobili di Palazzo Pitti. Il periodo dei Medici 1537-1737*, Firenze 1997, pp. 102-111 nn. 3-10;

G. Borghini (a cura di), *Marmi antichi*, Roma 2001, *passim*;

A. González-Palacios, *Pittura per l'eternità. Le collezioni reali spagnole di mosaici e pietre dure*, Milano 2003, pp. 78-79 n. 7;

A. Giusti, *L'arte delle pietre dure da Firenze all'Europa*, Firenze 2005, pp. 21-45

€ 60.000/100.000









*UNE IMPORTANTE  
COLLECTION DE PENDULES  
"AU BON SAUVAGE"*





# DEVERBERY & CIE.

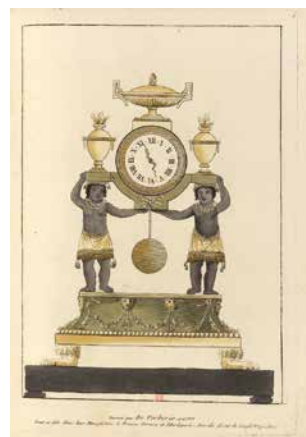
«Deverberie et Cie Rue des Fossés du temple, no. 47 à Paris»

La Deverberie & Cie è una azienda francese produttrice di *pendules* fondata da Jean-Simon Deverberie, notevole artigiano orologiaio attivo dalla seconda metà del XVIII secolo fino agli anni '20 dell'800. Il *Dizionario degli Orologiai* pubblicato nel 1972, riporta che "Deverberie" o "Verberie" crea orologi denominati "à l'américaine". Intorno al 1800 Deverberie vive in Rue Barbette, trasferendosi poi in Boulevard du temple nel 1804 e in Rue des Fossés du temple nel 1812. La doratura del bronzo vede un incremento alla fine del XVIII secolo e agli inizi del XIX secolo grazie alla felice congiuntura storica che vede l'abilità artigiana e quella produttiva aiutarsi l'un l'altra, poiché la maestria del periodo pre-Rivoluzionario entra in sinergia con le nuove condizioni di lavoro e di mercato che incentivano la produzione. Pertanto, sulla scia dell'*ancien régime*, gli orologi, i candelabri e gli oggetti d'ornamento si trasformano in vere e proprie opere d'arte. Molti sono i nomi illustri inerenti a tale stagione produttiva, basti pensare a Pierre-Philippe Thomire, a Pierre-Victor Ledure e a Marie Charles Choiselet. Citato per la prima volta come bronzista nel 1788, resta al momento ignoto se e cosa Deverberie abbia creato durante l'*ancien régime*, né quando ottiene la licenza di maestro bronzista. Tuttavia è ragionevole supporre che l'abolizione delle corporazioni stabilita dalla legge Le Chapelier del 14 giugno 1791 lo abbia favorito avendo lui deciso di aprire un'attività di produzione di oggetti in bronzo e di orologi insieme a Jean George Hertzog.

Come stabilito dalla legge del 1793 sulla tutela della proprietà dei disegni e dei modelli, Deverberie deposita un insieme di disegni firmati oggi conservati alla Bibliothèque Nationale in un più ampio insieme di disegni. Inoltre, poiché a questa data il metodo più efficace per un bronzista per farsi pubblicità a Parigi ed oltre è la pubblicazione un proprio catalogo, Deverberie nel 1800 realizza (o più probabilmente fa realizzare) le incisioni acquerellate e firmati componenti il catalogo oggi conservato presso la Bibliothèque de l'INHA e pubblicate da Charlotte Vignon (*Cleveland Studies in the History of Art*, Vol. 8, 2003, pp. 170-187; illustraz. a lato). Nel tumultuoso periodo post-rivoluzionario lo stile denominato come "Direttorio" riesce ad esprimere con eleganza un neoclassicismo che rinnova gli stilemi Luigi XVI e che guarda da un lato ad un comune passato mediterraneo e dall'altro, grazie agli ideali pre-romantici, si esprime nella ricerca di un esotismo che vada oltre la *chinoiserie*. Questo è un tema che si intreccia e si scontra con la realtà della storia coloniale afro-americana: la schiavitù, infatti, abolita dalla Convenzione Nazionale nel 1794, viene ristabilita da Napoleone nel 1801, a dimostrazione della forza ancora preponderante dei colonialismi europei. L'opposizione di natura e cultura, centrale durante l'Illuminismo ed il pre-Romanticismo, vede ora la propria declinazione letteraria farsi oggetto d'arte nelle *pendules au noir*, orologi che raffigurano il *bon sauvage* sia in contesti lavorativi quotidiani, sia come personificazione dell'Africa o dell'America, oppure anche come trasposizione di personaggi letterari, prendendo ispirazione dalle novelle in voga al tempo, come ad esempio *Atala*, *Paul et Virginie*, *Robinson Crusoe*. Queste opere, di altissima qualità, si inseriscono nella grande tradizione dei bronzisti francesi, legandola, una volta di più, a quella dei fabbricanti di *pendules*. La Deverberie & Co. fosse una delle più importanti aziende di settore dell'epoca, con un valore complessivo di 104.000 franchi nonostante la crisi economica di inizio '800. Per quanto riguarda le committenze, pare che la compagnia non abbia avuto commissioni da parte della corte imperiale e che le vendite avvenissero tramite intermediari, agevolati dalla vastità del territorio francese dell'epoca che, grazie al trattato di Amiens del 1802, conferiva all'Impero un territorio che andava da Brest a Mosca, ed esteso fino ai confini dell'Impero Turco. In questo periodo la produzione parigina, lussuosa ed elegante, rimane una pietra miliare del settore del lusso industriale e Deverberie acquisisce una grande reputazione, aumentando le vendite ed esportando il proprio modello in diverse province. Non tutta l'attività imprenditoriale va però a buon fine, basti pensare all'espansione del business verso Lipsia, in cui a seguito dell'invio di bronzo dorato per un valore di 40.000 franchi, il ritorno economico non risultò sufficiente e, per via della volatilità del mercato e delle sue conseguenti difficoltà predittive, innescò una crisi che portò l'azienda alla bancarotta.

La doratura in bronzo viene invece a volte affidata a Jean-Cloud Herouard, Jean-Jacques Dubois, Nicolas Pavis ed altri, elencati tutti come creditori nel 1803. Infine, l'azienda acquista i suoi globi di vetro dal famoso soffiatore di vetro Jean-Baptiste Binet e il marmo da Gilles l'Ainé. È dunque innegabile che Deverberie & Co. fosse una delle più importanti aziende di settore dell'epoca, con un valore complessivo di 104.000 franchi nonostante la crisi economica di inizio '800. Per quanto riguarda le committenze, pare che la compagnia non abbia avuto commissioni da parte della corte imperiale e che le vendite avvenissero tramite intermediari, agevolati dalla vastità del territorio francese dell'epoca che, grazie al trattato di Amiens del 1802, conferiva all'Impero un territorio che andava da Brest a Mosca, ed esteso fino ai confini dell'Impero Turco. In questo periodo la produzione parigina, lussuosa ed elegante, rimane una pietra miliare del settore del lusso industriale e Deverberie acquisisce una grande reputazione, aumentando le vendite ed esportando il proprio modello in diverse province. Non tutta l'attività imprenditoriale va però a buon fine, basti pensare all'espansione del business verso Lipsia, in cui a seguito dell'invio di bronzo dorato per un valore di 40.000 franchi, il ritorno economico non risultò sufficiente e, per via della volatilità del mercato e delle sue conseguenti difficoltà predittive, innescò una crisi che portò l'azienda alla bancarotta.

Le opere di Deverberie fanno oggi parte di prestigiose collezioni, come Collezione del Metropolitan Museum of Art e la Collezione Reale Spagnola.



**OROLOGIO DA CAMINO,  
DEVERBERIE & CIE., PARIGI,  
1800-1810**

*L'Amérique personnifiée*

bronzo dorato e patinato con quadrante in smalto; cm 47x37x14,5  
Quadrante firmato *Jeannin A Paris*

La base, di forma trapezoidale con parete concava, è impreziosita sul fronte da festoni vegetali a rilievo sormontati da serpenti attorcigliati e centrata nella parte superiore dal quadrante circolare, che funge da seduta per una figura femminile, personificazione dell'America, armata di arco, faretra e lancia, con un cocodrillo ai piedi e una palma sulla sinistra.

Il disegno di questo orologio fu presentato alla Biblioteca Imperiale da Jean Simone Deverberie il 22 gennaio 1799, insieme a quello che raffigura la personificazione dell'Africa.

**A FRENCH MANTEL CLOCK,  
DEVERBERIE & CIE., PARIS, 1800-  
1810**

**Bibliografia di confronto**

P.G. Chabert, *La pendule au "Nègre": Saint-Omer, Musée de l'Hotel Sandelin*, cat. della mostra, 1977, pp. 30-31 n. 19;

P. Kjellberg, *Encyclopédie de la pendule française du Moyen Age au XX siècle*, Parigi 1997, p. 353 ill. C;

J-D. Augarde, *Une Odyssée en pendules. Chef-d'oeuvre de la Collection Parnassia*, Vol. II, Dijon 2022, pp. 416-421 n. 111

€ 20.000/30.000





120

COPPIA DI CANDELABRI, PARIGI, 1800-1810

*Girandoles au jeune Africain*

In bronzo dorato e patinato; alt. cm 56,5

Su un'alta base cilindrica, posta su uno zoccolo quadrangolare, si ergono due giovani donne nere vestite soltanto di un prezioso gonnellino e ornate da una collana di perle; tra le braccia alzate sorreggono un vaso dal quale si levano tre rami terminanti ciascuno in un portacandela.

*A PAIR OF FRENCH CANDELABRA, PARIS, 1800-1810*

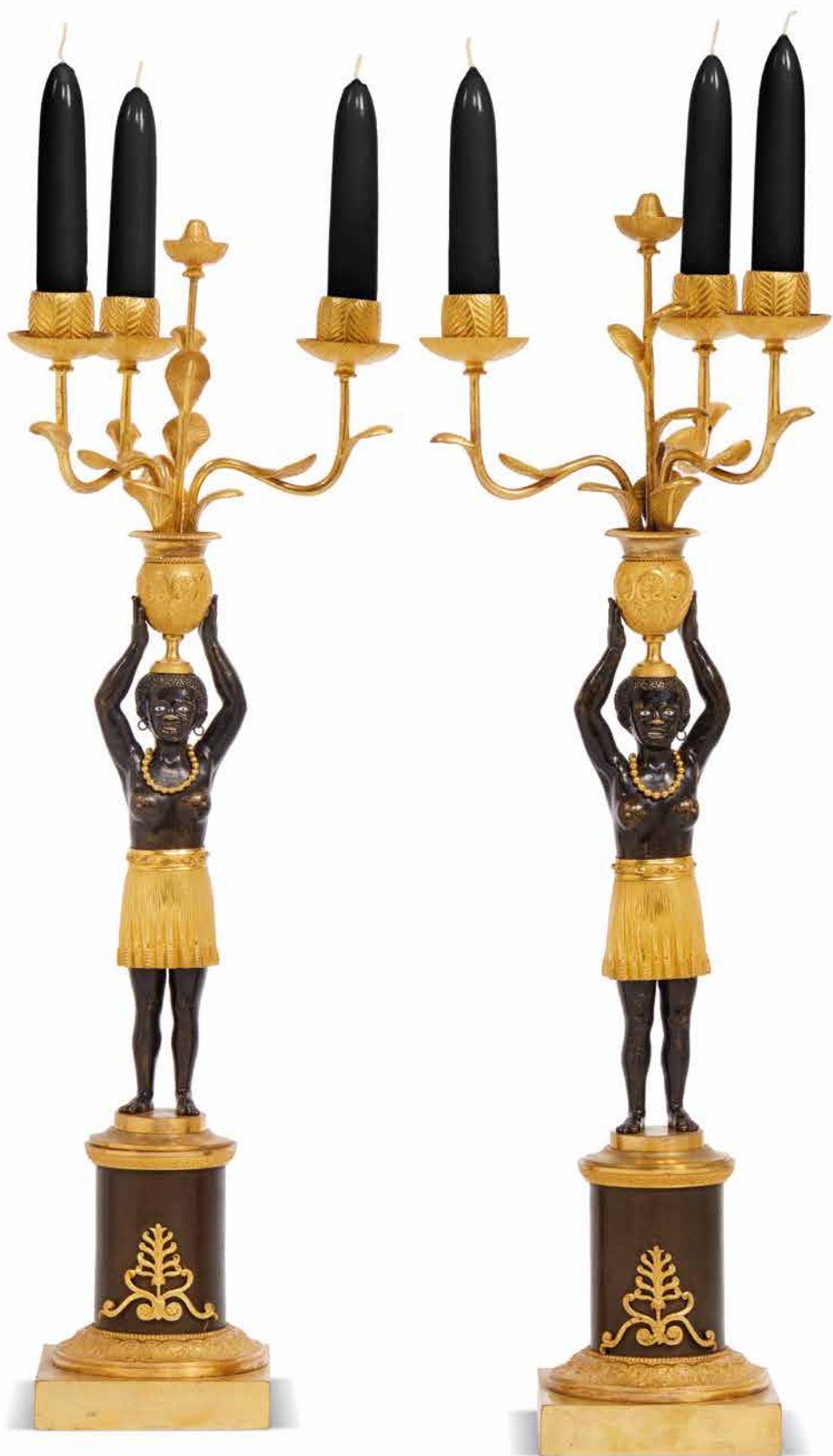
**Bibliografia di confronto**

P.G. Chabert, *La pendule au "Nègre": Saint-Omer, Musée de l'Hotel Sandelin*, cat. della mostra, 1977, p. 6;

J-D. Augarde, *Une Odyssée en pendules. Chef-d'oeuvre de la Collection Parnassia*, Vol. II, Dijon 2022, pp. 436-437 n. 119 (esemplare con figura analoga)

€ 10.000/15.000





**OROLOGIO DA CAMINO, DEVERBERIE & CIE.,  
PARIGI, 1800-1810**

*L'Amérique personnifiée*

in bronzo dorato e patinato con quadrante in smalto; cm 47x38x16  
Quadrante firmato *Thonissen à Paris*

La base, di forma trapezoidale con parete concava, è impreziosita sul fronte da un rilievo con putti intenti a cacciare affiancato da festoni vegetali sormontati da serpenti attorcigliati e centrata nella parte superiore dal quadrante circolare, che funge da seduta per una figura femminile, personificazione dell'Africa, armata di arco, freccia e faretra e affiancata da una leonessa e da una tartaruga. Il disegno di questo orologio fu presentato alla Biblioteca Imperiale da Jean Simone Deverberie il 22 gennaio 1799, insieme a quello che raffigura la personificazione dell'America.

**A FRENCH MANTEL CLOCK, DEVERBERIE & CIE.,  
PARIS, 1800-1810**

**Bibliografia di confronto**

P.G. Chabert, *La pendule au "Nègre": Saint-Omer, Musée de l'Hotel Sandelin*, cat. della mostra, 1977, pp. 28-29 n. 16;

P. Kjellberg, *Encyclopédie de la pendule française du Moyen Age au XX siècle*, Parigi 1997, p. 351;

J-D. Augarde, *Une Odyssée en pendules. Chef-d'oeuvre de la Collection Parnassia*, Vol. II, Dijon 2022, pp. 416-421 n. 111

€ 20.000/30.000







Il tema che accomuna questo gruppo di orologi è il lavoro. Un uomo spinge una carriola mentre un altro porta una balla di cotone sulla schiena, un marinaio si riposa fumando la pipa mentre una donna trasporta una grande cesta sulla testa con un bambino al collo, un giovane versa il caffè da un sacco in una botte mentre un altro spinge una botta rotolandola. Insomma, tutti gli orologi ritraggono uomini o donne di colore impegnati nel loro lavoro, ed in ognuno di questi casi il quadrante e il movimento sono abilmente integrati nella composizione.

Il comune soggetto richiama il fascino che il mondo naturale esotico, puro e selvaggio, esercitava sulla società europea della fine del XVIII secolo. A partire da un'idea diffusa da Jean-Jacques Rousseau, il cui "Discorso sull'origine della disuguaglianza" del 1754 proponeva che la bellezza e l'innocenza della natura fossero testimoniate da piante e alberi, passando attraverso l'esplorazione di Tahiti nel 1767 da parte del francese Bougainville, seguito dal capitano Cook nel 1769, e dopo aver sentito parlare della vita felice e armoniosa degli isolani dei mari del sud, anche i più brillanti ingegneri di Londra e Parigi iniziarono a mettere in discussione la propria corrotta società europea in relazione all'innocenza degli isolani nativi. E così negli anni successivi l'idea del "bon sauvage" avrebbe ispirato alcune delle più grandi opere letterarie del periodo, come Paolo e Virginia (1787) di Bernardin de Saint-Pierre e Atala (1801) di Vicomte de Chateaubriand, ma superando i libri lo stesso concetto del "bon sauvage" ispirò sia le belle arti che le arti decorative, dando origine in particolare ad una serie di innovative casse per orologi, qui ben rappresentate.



# AU TRAVAIL

*Le Porteur de sac de café*

*Le Matelot*

*Le Rouleur de tonneau*

*Le Porteur de balle de coton*

*La Brouette*

*La Nourrice africaine*





122

OROLOGIO DA CAMINO, PARIGI, 1806-1810

*Le Porteur de sac de café*

in bronzo dorato e patinato con quadrante in smalto; cm 28,5x29x10

Su una base di forma sagomata, decorata da fregi a rilievo, è posto un giovane schiavo di colore intento a versare un sacco di caffè in una botte, nella quale è inserito il quadrante, probabilmente destinata all'imbarco su una nave, con accanto una piccola palma.

*A FRENCH MANTEL CLOCK, PARIS, 1806-1810*

**Bibliografia di confronto**

P.G. Chabert, *La pendule au "Nègre": Saint-Omer, Musée de l'Hotel Sandelin*, cat. della mostra, 1977, pp. 6-7 n. 2;  
P. Kjellberg, *Encyclopédie de la pendule française du Moyen Age au XX siècle*, Parigi 1997, p. 344 ill. C;  
J-D. Augarde, *Une Odyssée en pendules. Chef-d'oeuvre de la Collection Parnassia*, Vol. II, Dijon 2022, pp. 446-447 n. 123

€ 10.000/15.000



123

OROLOGIO DA CAMINO, PARIGI, 1807-1815

*Le Rouleur de tonneau*

in bronzo dorato e patinato con quadrante in smalto; cm 32,5x27,5x11

L'orologio si presenta con una base quadrangolare scantonata agli angoli, sostenuta da quattro piedi a campana e decorata sulla fascia da fregi a rilievo. Sopra è collocato un giovane nero impegnato nel trasporto di una grande botte, che naturalmente ospita il quadrante.

*A FRENCH MANTEL CLOCK, PARIS, 1807-1815*

**Bibliografia di confronto**

P.G. Chabert, *La pendule au "Nègre": Saint-Omer, Musée de l'Hotel Sandelin*, cat. della mostra, 1977, pp. 6-7 n. 1;  
P. Kjellberg, *Encyclopédie de la pendule française du Moyen Age au XX siècle*, Parigi 1997, p. 344 ill. B;  
J-D. Augarde, *Une Odyssée en pendules. Chef-d'oeuvre de la Collection Parnassia*, Vol. II, Dijon 2022, pp. 446-447 n. 123

€ 10.000/15.000





124

**OROLOGIO DA CAMINO, PARIGI, 1807-1815**

***La Brouette***

in bronzo dorato e patinato con quadrante in smalto; cm 35x40,5x12,5  
*Quadrante firmato Deverberie à Paris*

Su una base di forma sagomata decorata da fregi a rilievo è posto un giovane lavoratore di colore intento a trasportare con una carriola una balla di cotone, accompagnato da un pappagallo. Da segnalare che di questo orologio esiste una variante, dove il giovane porta un berretto con fiocco invece del cappello piumato.

***A FRENCH MANTEL CLOCK, PARIS, 1807-1815***

**Bibliografia di confronto**

P. Kjellberg, *Encyclopédie de la pendule française du Moyen Age au XX siècle*, Parigi 1997, p. 344 ill. A;  
 J-D. Augarde, *Une Odyssée en pendules. Chef-d'oeuvre de la Collection Parnassia*, Vol. II, Dijon 2022, pp. 446-447 n. 123

€ 15.000/25.000



125

**OROLOGIO DA CAMINO, PIERRE MATHIEU AUGUSTIN MICHEL, PARIGI, 1808-1815**

***Le Matelot***

in bronzo dorato e patinato con quadrante in smalto; cm 37,5x30,5x11

*Quadrante firmato Gérard à Paris*

L'orologio si presenta con un'alta base quadrangolare scantonata agli angoli, sostenuta da quattro piedi a botticella e decorata sul fronte da un rilievo con scene di putti impegnati nelle attività del commercio. Sopra è collocata una grande balla di cotone, che ospita il quadrante, sulla quale è appoggiato un marinaio di colore mentre fuma la pipa, e accanto trovano posto un barilotto, un'ancora e altri accessori. Il disegno di questo modello di orologio fu depositato il 13 agosto 1808 da Pierre Mathieu Augustin Michel. È questa forse la pendola di maggior successo nell'ambito di quelle classificate come "Noir au travail", con il suo chiaro rimando alla ricchezza del commercio con le Antille, cui fanno evidentemente riferimento la balla di cotone e la botte di rum.

***A FRENCH MANTEL CLOCK, PIERRE PIERRE MATHIEU AUGUSTIN MICHEL, PARIS, 1808-1815***

**Bibliografia di confronto**

P.G. Chabert, *La pendule au "Nègre": Saint-Omer, Musée de l'Hotel Sandelin*, cat. della mostra, 1977, pp. 18-19 n. 10;

P. Kjellberg, *Encyclopédie de la pendule française du Moyen Age au XX siècle*, Parigi 1997, p. 343 ill. A;

J-D. Augarde, *Une Odyssée en pendules. Chef-d'oeuvre de la Collection Parnassia*, Vol. II, Dijon 2022, pp. 450-451 n. 125

€ 10.000/15.000





126

**OROLOGIO DA CAMINO, PARIGI, 1807-1815**

*Le Savoyard antillais, ou Le Porteur de balle de coton*

in bronzo dorato e patinato con quadrante in smalto; cm 36x28,5x11

Su una base di forma ovale, ornata da fregi e rilievo tra i quali spicca la raffigurazione di una piccola scimmia, è posta la figura di un giovane di colore rappresentato nell'atto di portare sulla schiena un grande panier, centrato dal quadrante dell'orologio.

**A FRENCH MANTEL CLOCK, PARIS, 1807-1815**

**Bibliografia di confronto**

P.G. Chabert, *La pendule au "Nègre": Saint-Omer, Musée de l'Hotel Sandelin*, cat. della mostra, 1977, pp. 12-13 n. 5;

P. Kjellberg, *Encyclopédie de la pendule française du Moyen Age au XX siècle*, Parigi 1997, p. 343 ill. D;

J-D. Augarde, *Une Odyssée en pendules. Chef-d'oeuvre de la Collection Parnassia*, Vol. II, Dijon 2022, pp. 444-445 n. 122

€ 12.000/18.000



127

**OROLOGIO DA CAMINO,  
CROUTELLE L'AINÉ, PARIGI,  
1810 CIRCA**

*La Nourrice africaine*

in bronzo dorato e patinato con quadrante  
in smalto; cm 40,5x24x18,5

Su di una piccola base ovale, decorata  
con una panoplia a rilievo, si erge una  
figura femminile impegnata a portare sul  
capo una grossa fascina di canne, nella  
quale è inserito il quadrante dell'orologio,  
mentre allo stesso tempo sorregge al  
collo una cesta con dentro un bambino  
neonato ancora in fasce.

Il modello di questa pendola fu  
depositato presso la Biblioteca Imperiale  
il 7 ottobre 1807 da Croutelle l'Ainé.

**A FRENCH MANTEL CLOCK,  
CROUTELLE L'AINÉ, PARIS, CIRCA  
1810**

**Bibliografia di confronto**

P.G. Chabert, *La pendule au "Nègre": Saint-Omer, Musée de l'Hotel Sandelin*, cat. della mostra, 1977, pp. 8-9 n. 3;

P. Kjellberg, *Encyclopédie de la pendule française du Moyen Âge au XX siècle*, Parigi 1997, p. 345 ill. F;

J-D. Augarde, *Une Odyssée en pendules. Chef-d'oeuvre de la Collection Parnassia*, Vol. II, Dijon 2022, pp. 452-453 n. 126

€ 12.000/18.000





# LES JEUNES DE DEVEREBERIE & CIE

*Le Portique africain  
Le jeune africain  
Girandoles au jeune africain*





128

**OROLOGIO DA CAMINO,  
DEVERBERIE & CIE., PARIGI,  
1800-1805**

*Le Portique africain ou Les Naigres  
jumeaux*

in bronzo dorato e patinato con quadrante in  
smalto; cm 61x40x12

Su una base trapezoidale, sorretta da quattro zampe ferine e ornata da fregi a rilievo, sono posti due giovani fanciulli di colore impegnati a sorreggere sulla testa una sorta di portico formato dal quadrante dell'orologio e da due vasi fiammati posti ai lati. Opera anch'essa attestata di Jean Simon Deverberie, questo orologio è particolarmente interessante per le due figure di fanciulli, riutilizzate con leggere modifiche dalla *maison* anche in altre realizzazioni, quali l'orologio intitolato *Le jeune African porteur* oppure in una rara coppia di candelabri, presenti in questo stesso catalogo.

**A FRENCH MANTEL CLOCK,  
DEVERBERIE & CIE., PARIS, 1800-1805**

**Bibliografia di confronto**

P.G. Chabert, *La pendule au "Nègre": Saint-Omer, Musée de l'Hotel Sandelin*, cat. della mostra, 1977, pp. 34-35 n. 22;

J-D. Augarde, *Une Odyssée en pendules. Chef-d'oeuvre de la Collection Parnassia*, Vol. II, Dijon 2022, pp. 430-431 n. 116

€ 15.000/25.000





129

**COPPIA DI CANDELABRI,  
DEVERBERIE & CIE., PARIGI,  
1800-1810**

*Girandoles au jeune Africain*

in bronzo dorato e patinato; alt. cm 48

Su un'alta base cilindrica, sorretta da zampe ferine, si ergono due fanciulli vestiti soltanto di un prezioso gonnellino ricamato e ornati da una collana a doppio filo di perle, impegnati a sorreggere su ciascuna mano una grande cornucopia terminante nel portacandela. Le due figure richiamano molto da vicino quelle presenti nel modello di orologio *Le Portique africain*, opera da riferire con certezza ad una creazione di Jean Simone Deverberie.

**A PAIR OF FRENCH CANDELABRA,  
DEVERBERIE & CIE., PARIS, 1800-  
1810**

**Bibliografia di confronto**

J-D. Augarde, *Une Odyssée en pendules. Chef-d'oeuvre de la Collection Parnassia*, Vol. II, Dijon 2022, pp. 434-435 n. 118

€ 18.000/25.000







130

**OROLOGIO DA CAMINO,  
DEVERBERIE & CIE., PARIGI, 1802-  
1805**

*Le jeune Africain porteur*

in bronzo dorato e patinato con quadrante in  
smalto; cm 44,5x19x19

Su di una base troncoconica ornata da fregi a rilievo e sorretta da tre zampe ferine si erge la figura di un giovane "portatore" nero, vestito di un prezioso gonnellino con faretra a tracolla e una doppia collana di perle, intento a sorreggere su di un cuscino posto sul capo il quadrante dell'orologio. Anche in questo caso l'assegnazione del modello a Deverberie è confermata dalla figura del giovane, già utilizzata in altre composizioni.

**A FRENCH MANTEL CLOCK,  
DEVERBERIE & CIE., PARIS, 1802-  
1805**

**Bibliografia di confronto**

P.G. Chabert, *La pendule au "Nègre": Saint-Omer, Musée de l'Hotel Sandelin*, cat. della mostra, 1977, pp. 34-35 n. 21;

P. Kjellberg, *Encyclopédie de la pendule française du Moyen Age au XX siècle*, Parigi 1997, p. 348 ill. A;

J-D. Augarde, *Une Odyssée en pendules. Chef-d'oeuvre de la Collection Parnassia*, Vol. II, Dijon 2022, pp. 432-433 n. 117

€ 10.000/20.000





# CHASSEURS AMÉRINDEINS





131

OROLOGIO DA CAMINO, PARIGI,  
1800-1810

*Chasseurs amérindiens sur un  
charriot*

bronzo dorato e patinato con quadrante in  
smalto; cm 52,5x38,5x14

La base, di forma trapezoidale e impreziosita  
sul fronte da scena a bassorilievo con  
bambini impegnati nella caccia e nella  
pesca, è centrata nella parte superiore dal  
quadrante circolare e sormontata da un  
carro a quattro ruote, sul quale sta seduto  
un giovane cacciatore *amérindiens* armato di  
arco e frecce, affiancato da un drago alato  
bicaudato e da un'aquila morta.

*A FRENCH MANTEL CLOCK, PARIS,  
1800-1810*

**Bibliografia di confronto**

P.G. Chabert, *La pendule au "Nègre": Saint-Omer, Musée de l'Hotel Sandelin*, cat. della mostra, 1977, pp. 24-25 n. 14;

P. Kjellberg, *Encyclopédie de la pendule française du Moyen Age au XX siècle*, Parigi 1997, p. 355 ill. D;

J-D. Augarde, *Une Odyssée en pendules. Chef-d'oeuvre de la Collection Parnassia*, Vol. II, Dijon 2022, pp. 438-441 n. 121

€ 20.000/30.000



**OROLOGIO DA CAMINO, PARIGI, 1800-1810**
*Chasseurs amérindiens sur pirogue*

in bronzo dorato e patinato con quadrante in smalto; cm 55x42,5x14,5

Quadrante firmato *Chopin à Paris*

La base, di forma trapezoidale e impreziosita sul fronte da scena a bassorilievo con bambini impegnati in attività di commercio, è centrata nella parte superiore dal quadrante circolare e sormontata da una barca di gusto vagamente egiziano, sulla quale sta seduto un giovane cacciatore *amérindiens* armato di arco e frecce, la prua decorata con una testa di lupo, la poppa sormontata da una bandiera.

**A FRENCH MANTEL CLOCK, PARIS, 1800-1810**
**Bibliografia di confronto**

P.G. Chabert, *La pendule au "Nègre": Saint-Omer, Musée de l'Hotel Sandelin*, cat. della mostra, 1977, pp. 22-23 n. 12;

P. Kjellberg, *Encyclopédie de la pendule française du Moyen Age au XX siècle*, Parigi 1997, p. 354 ill. C;

J-D. Augarde, *Une Odyssée en pendules. Chef-d'oeuvre de la Collection Parnassia*, Vol. II, Dijon 2022, pp. 438-440 n. 120

€ 20.000/30.000









133

OROLOGIO DA CAMINO, PARIGI,  
1800-1810

*Chasseurs amérindiens sur un  
charriot*

in bronzo dorato e patinato con quadrante in  
smalto; cm 52,5x38,5x14  
Quadrante iscritto à Paris

La base, di forma trapezoidale e impreziosita  
sul fronte da scena a bassorilievo con  
bambini impegnati nella caccia e nella  
pesca, è centrata nella parte superiore dal  
quadrante circolare e sormontata da un  
carro a quattro ruote, sul quale sta seduto  
un giovane cacciatore *amérindiens* armato di  
arco e frecce, affiancato da un drago alato  
bicaudato e da un'aquila morta.

*A FRENCH MANTEL CLOCK, PARIS,  
1800-1810*

**Bibliografia di confronto**

P.G. Chabert, *La pendule au "Nègre": Saint-Omer, Mu-  
sée de l'Hotel Sandelin*, cat. della mostra, 1977, pp.  
24-25 n. 14;

P. Kjellberg, *Encyclopédie de la pendule française du  
Moyen Age au XX siècle*, Parigi 1997, p. 354 ill. B;

J-D. Augarde, *Une Odyssée en pendules. Chef-d'oeuvre  
de la Collection Parnassia*, Vol. II, Dijon 2022, pp. 438-  
441 n. 121

€ 20.000/30.000





*ATALA, OU LES AMOURS  
DE DEUX SAUVAGES DANS LE DÉSERT*  
di François-René de Chateaubriand

Pubblicato a Parigi nel 1801 e subito tradotto in italiano e nelle altre principali lingue europee, *Atala, ou Les amours de deux sauvages dans le désert* è un romanzo di François-René de Chateaubriand, confluito più tardi nel *Génie du Christianisme*, testo continuamente ripubblicato lungo tutto il XIX secolo e diventato uno dei classici della letteratura romantica. La narrazione si svolge nella colonia francese della Louisiana, dove il giovane guerriero indigeno Chactas viene catturato da una tribù ostile alla sua. Nel villaggio in cui è tenuto prigioniero vive Atala, una nativa americana convertita al cristianesimo, che colta da pietà libera Chactas e fugge con lui nella foresta. I due, che sorpresi da un temporale tropicale avevano trovato rifugio in una grotta stringendosi in un abbraccio appassionato, d'un tratto odono



il rintocco di una campana che annuncia un eremita, padre Aubry, il quale offre loro un rifugio. Sembra la salvezza, ma Atala porta nel cuore una pena segreta: la ragazza, appena diciottenne, ha consacrato la propria verginità alla memoria della madre, e quindi, consapevole di non poter resistere all'impeto di Chactas, di cui si è innamorata, ingerisce del veleno che in breve tempo la conduce alla morte. L'enorme successo del romanzo di Chateaubriand ebbe feconde ricadute nel campo delle arti figurative, a partire dalle innumerevoli illustrazioni a stampa inserite a corredo di molte edizioni, per arrivare fino alle trasposizioni plastiche, di cui abbiamo qui due testimonianze in bronzo, diverse tra loro per dimensioni e per numero di personaggi raffigurati.



**OROLOGIO DA CAMINO, PARIGI, 1802-1810*****Atala délivrant Chactas***

in bronzo dorato e patinato con quadrante in smalto; cm 41,5x37x12

*Quadrante firmato F. Arents à Tournay*

La base a forma di parallelepipedo si regge su quattro piedini a sfera ed è ornata sul fronte da due fregi laterali e un grande rilievo sul fronte raffigurante il funerale di Atala. Sopra di essa si svolge la scena con figure a tutto tondo, dove Atala è impegnata a liberare Chactas, legato ad una palma e appoggiato ad una catasta di legna dove è inserito il quadrante, mentre il soldato di guardia è addormentato. Lo stesso soggetto si ripete in un altro modello di orologio leggermente più piccolo, di cui un esemplare è presente in questa collezione, dove il soldato è sostituito da un fucile e un moschetto appoggiati alla catasta.

**A FRENCH MANTEL CLOCK, PARIS, 1802-1810****Bibliografia di confronto**

P. Kjellberg, *Encyclopédie de la pendule française du Moyen Age au XX siècle*, Parigi 1997, p. 359 ill. D;

J-D. Augarde, *Une Odyssée en pendules. Chef-d'oeuvre de la Collection Parnassia*, Vol. II, Dijon 2022, pp. 400-401 n. 105

€ 18.000/25.000







135

**OROLOGIO DA CAMINO, PARIGI,  
1802-1810**

***Atala délivrant Chactas***

in bronzo dorato e patinato con quadrante in smalto; cm 40,5x32,5x11. *Quadrante firmato Lépine à Paris*

La base a forma di parallelepipedo scantonato agli angoli si regge su quattro piedini a trottola, ornata da fregi sui lati corti e da un grande rilievo sul fronte raffigurante il funerale di Atala. Sopra di essa si svolge la scena con figure a tutto tondo, dove Atala è impegnata a liberare Chactas, legato ad una palma e appoggiato ad una catasta di legna dove è inserito il quadrante. Lo stesso soggetto si ripete in un altro modello di orologio leggermente più grande, di cui un esemplare è presente in questa collezione, dove sul lato opposto ad Atala è raffigurato un soldato di guardia addormentato, sostituito invece nella presente versione da un fucile e un moschetto. Rispetto alla maggior parte delle versioni note, questo orologio si distingue per la figura di Chactas, qui completamente dorata diversamente dal solito quando è rappresentato con la pelle scura, e per la palma, di solito dorata e qui invece patinata.

**A FRENCH MANTEL CLOCK, PARIS,  
1802-1810**

**Bibliografia di confronto**

P.G. Chabert, *La pendule au "Nègre": Saint-Omer, Musée de l'Hotel Sandelin*, cat. della mostra, 1977, pp. 36-37 n. 24;

P. Kjellberg, *Encyclopédie de la pendule française du Moyen Age au XX siècle*, Parigi 1997, p. 359 ill. E;

J-D. Augarde, *Une Odyssée en pendules. Chef-d'oeuvre de la Collection Parnassia*, Vol. II, Dijon 2022, p. 400 n. 104

€ 14.000/25.000







136

OROLOGIO DA CAMINO, PARIGI, 1800-1810

*Les porteurs mauriciens*

bronzo dorato e patinato con quadrante in smalto; cm 46,5x34,5x12,2

La base, di forma trapezoidale, è impreziosita sul fronte da un episodio a bassorilievo tratto dal romanzo di Bernardin de Saint-Pierre, inserito tra due fregi vegetali. Sopra, due robusti portatori *mauritiani* reggono una portantina sulla quale sono seduti Paolo e Virginia con un cagnolino, mentre dalla stessa portantina scendono dei festoni di fiori e frutta ad incorniciare il quadrante circolare.

**A FRENCH MANTEL CLOCK, PARIS, 1800-1810**

**Bibliografia di confronto**

P. Kjellberg, *Encyclopédie de la pendule française du Moyen Age au XX siècle*, Parigi 1997, p. 358 ill. B;

J-D. Augarde, *Une Odyssée en pendules. Chef-d'oeuvre de la Collection Parnassia*, Vol. II, Dijon 2022, pp. 388-389 n. 99

€ 16.000/25.000

**PAUL ET VIRGINIE**

di Bernardin de Saint-Pierre

Il romanzo *Paul et Virginie*, pubblicato da Bernardin de Saint-Pierre nel 1788, si inserisce nella linea di riflessione sul mito dell'età dell'oro vivificata da Rousseau alla metà del Settecento. Narra infatti il tragico idillio di due giovani in un ambiente naturale esotico e incorrotto. Il narratore scopre le rovine di due capanne in una piana interna dell'île de France, ora Isole Mauritius. Un vecchio venerando gli racconta la storia di chi abitò quelle capanne. Paul e Virginie sono figli di due donne francesi, rispettivamente la contadina bretone Marguerite e la nobile Madame de La Tour, con due storie d'amore infelice: la prima è abbandonata dal gentiluomo che l'ha sedotta; la seconda è diseredata perché sposa un uomo di condizione inferiore che muore di febbri pestilenziali in Madagascar; entrambe sono emarginate dal paese natale per non aver rispettato le convenzioni sociali della 'civile' Europa. Aiutate da una coppia di servi neri, le due donne mettono a frutto la terra e allevano i loro figli come fratello e sorella. I due giovani crescono puri e innocenti nell'isola tropicale, a stretto contatto con una natura-madre benigna che si impone come modello etico alternativo a quello borghese europeo. L'idillio si spezza nel momento in cui Virginie è richiamata in Francia da una ricca zia, una marchesa che vuole farla sua erede e darla in moglie a un buon partito: prevedendo ingenuamente un vantaggio per i propri cari, la fanciulla riluttante viene costretta, anche dalle pressioni del governatore dell'isola e di un religioso, a trasferirsi in Francia, ma il prezzo da pagare è troppo alto, e il conflitto natura/cultura sembra risolversi a favore della prima. Virginie lascia Parigi e torna alla sua isola, ma, poco prima dello sbarco, una tempesta fa naufragare il Saint-Germain, la nave che la porta: piuttosto di spogliarsi e gettarsi in acqua per salvarsi (ed è un rifiuto che allegorizza l'impegno a preservare la propria 'verginità' inscritta nel suo stesso nome), la giovane decide di morire sotto lo sguardo impotente dell'amato che osserva la tragica scena dalla riva. Alla morte di Virginie segue quella di Paul e, a ruota, quella delle due madri e dei due servi.





137

OROLOGIO DA CAMINO, PARIGI, 1800-1810

*L'Élegante des Caraïbes*

in bronzo dorato e patinato con quadrante in smalto; cm 34x45x12,5

Quadrante firmato Angevin à Paris.

Montato su "boite à musique" di epoca posteriore in legno ebanizzato, cm 11,5x54x19

Su una bassa base quadrangolare sorretta da quattro piedini a pigna è posta una piccola carrozza trainata da un cavallo e guidata da una signora elegantemente vestita e accompagnata sul retro da un giovane servitore di colore, con la ruota che svolge anche la funzione di quadrante a giorno. Spesso interpretato come *Allegoria della Louisiana*, il soggetto è ispirato dalle numerose "pendules au char" tanto in voga nel periodo Direttorio, qui avvicinato alle "pedule au Noir" grazie alla presenza del piccolo servitore di colore.

*A FRENCH MANTEL CLOCK, PARIS, 1800-1810*

**Bibliografia di confronto**

P. Kjellberg, *Encyclopédie de la pendule française du Moyen Age au XX siècle*, Parigi 1997, p. 345 ill. E;

J-D. Augarde, *Une Odyssée en pendules. Chef-d'oeuvre de la Collection Parnassia*, Vol. II, Dijon 2022, pp. 450-451 n. 125

€ 25.000/35.000



OROLOGIO DA CAMINO, DEVERBERIE & CIE.,  
PARIGI, 1800-1810

*Chasseresse sur un palanquin, ou La Diane  
africaine*

in bronzo dorato e patinato con quadrante in smalto, cm  
60x55x16,5.

Quadrante firmato CHAMPION Rue N.ve des Petits Champs N°. 21 à  
Paris.

La base è costituita da un parallelepipedo sorretto da quattro  
zampe ferine e ornato sulla fascia da raffinati e preziosi fregi a  
rilievo, ricchi di rimandi espliciti alla caccia. Sull'alta base sono  
posti quattro piccoli africani caricati di una portantina centrata  
dal quadrante circolare e coperta da un drappo impreziosito  
da pieghe, frange e trafori, sulla quale siede una "cacciatrice"  
armata di arco e faretra, forse una sorta di "Diana africana".

*A FRENCH MANTEL CLOCK, DEVERBERIE & CIE.,  
PARIS, 1800-1810*

**Bibliografia di confronto**

P.G. Chabert, *La pendule au "Nègre": Saint-Omer, Musée de l'Hotel Sandelin*,  
cat. della mostra, 1977, pp. 32-33 n. 20;

P. Kjellberg, *Encyclopédie de la pendule française du Moyen Age au XX siècle*,  
Parigi 1997, p. 354 ill. A;

J-D. Augarde, *Une Odyssée en pendules. Chef-d'oeuvre de la Collection Parnas-  
sia*, Vol. II, Dijon 2022, pp. 428-429 n. 115

€ 40.000/70.000







139

**OROLOGIO DA CAMINO, PARIGI,  
1804-1810**

*Les Porteurs mauriciens au ballot*

in bronzo dorato e patinato con quadrante in  
smalto; cm 43x35,5x11,5

Quadrante firmato AUTRAY A PARIS

L'orologio si presenta con una base quadrangolare scantonata agli angoli e decorata sul fronte da fregi a rilievo. Sopra sono collocati due portatori neri impegnati nel trasporto di una grande balla di cotone, sulla quale incatenata sta seduta una scimmietta che trattiene nelle zampe due bacchette da tamburo. Degna di nota la preziosa rete drappeggiata che scende dalla portantina, sotto la quale spunta il pendolo decorato a giorno sempre con una figura di piccola scimmia.

**A FRENCH MANTEL CLOCK, PARIS,  
1804-1810**

**Bibliografia di confronto**

P. Kjellberg, *Encyclopédie de la pendule française du Moyen Age au XX siècle*, Parigi 1997, p. 344 ill. D;

J-D. Augarde, *Une Odyssée en pendules. Chef-d'oeuvre de la Collection Parnassia*, Vol. II, Dijon 2022, pp. 392-393 n. 101

€ 25.000/40.000







140

PICCOLO OROLOGIO DA TAVOLO, FRANCIA, INIZI SECOLO XIX

*Duex negres porteurs*

in bronzo dorato e patinato con quadrante in smalto; cm 13x15,5x7

*Il movimento firmato sul retro Clouzier a Paris*

Su una bassa base quadrangolare liscia sono posti due giovani neri vestiti solo di un gonnellino, impegnati a sorreggere una portantina sulla quale è posta una botte sormontata da grappoli d'uva nella quale è inserito il quadrante. Il meccanismo dell'orologio, firmato *Clouzier A Paris*, è databile alla seconda metà del XVIII secolo.

*A SMALL FRENCH MANTEL CLOCK, EARLY 19TH CENTURY*

**Bibliografia**

P.G. Chabert, *La pendule au "Nègre". Saint-Omer, Musée de l'Hotel Sandelin*, cat. della mostra, 1977, pp. 14-15 n. 7

€ 5.000/8.000

**OROLOGIO DA CAMINO, PARIGI, 1805-1815**
***Le Jardinier amérindien***

bronzo dorato e patinato con quadrante in smalto; cm 35,5x28x9,5  
*Quadrante firmato Leclerc à Bruxelles*

La base, a forma di parallelepipedo appena mosso sul fronte, poggia su sei piedini a ghianda ed è decorata sul fronte da rilievi con attrezzi agricoli tra due ghirlande fiorite. Il quadrante circolare è inserito in una sorta di cassa sormontata da un alberello, e affiancata su un lato da un giovane giardiniere impegnato a salire una scala a pioli e sull'altro da un annaffiatoio, un rastrello ed una pala, tutti accessori evidentemente riferiti all'attività del giardinaggio.

***A FRENCH MANTEL CLOCK, PARIS, 1805-1815***
**Bibliografia di confronto**

J-D. Augarde, *Une Odyssée en pendules. Chef-d'oeuvre de la Collection Parnassia*, Vol. II, Dijon 2022, pp. 458-461 nn. 129-130

€ 12.000/18.000



# DIPARTIMENTI

## FIRENZE

### ARCHEOLOGIA CLASSICA ED EGIZIA

CAPO DIPARTIMENTO

Linda Pozzani

[linda.pozzani@pandolfini.it](mailto:linda.pozzani@pandolfini.it)



### ARGENTI ITALIANI ED ESTERI

JUNIOR EXPERT

Chiara Sabbadini Sodi

[chiara.sabbadini@pandolfini.it](mailto:chiara.sabbadini@pandolfini.it)



### DESIGN E ARTI DECORATIVE DEL '900

CAPO DIPARTIMENTO

Jacopo Menzani

[jacopo.menzani@pandolfini.it](mailto:jacopo.menzani@pandolfini.it)



ASSISTENTE

Mirella Ahmetovic

[design@pandolfini.it](mailto:design@pandolfini.it)

### DIPINTI DEL SECOLO XIX

CAPO DIPARTIMENTO

Lucia Montigiani

[lucia.montigiani@pandolfini.it](mailto:lucia.montigiani@pandolfini.it)



ASSISTENTE

Federico De Mattia

[dipinti800@pandolfini.it](mailto:dipinti800@pandolfini.it)

### DIPINTI ANTICHI

ESPERTO

Mario Sani

[mario.sani@pandolfini.it](mailto:mario.sani@pandolfini.it)



### GIOIELLI

CAPO DIPARTIMENTO

Cesare Bianchi

[cesare.bianchi@pandolfini.it](mailto:cesare.bianchi@pandolfini.it)



ASSISTENTI

Laura Cuccaro

Giulia Borgogni

Maria Sole Cammelli

[gioielli@pandolfini.it](mailto:gioielli@pandolfini.it)

### MOBILI E OGGETTI D'ARTE, PORCELLANE E MAIOLICHE

CAPO DIPARTIMENTO

Alberto Vianello

[alberto.vianello@pandolfini.it](mailto:alberto.vianello@pandolfini.it)



ASSISTENTE

Francesca Pinna

[arredi@pandolfini.it](mailto:arredi@pandolfini.it)

### LUXURY VINTAGE FASHION

CAPO DIPARTIMENTO

Cesare Bianchi

[cesare.bianchi@pandolfini.it](mailto:cesare.bianchi@pandolfini.it)



ESPERTO

Benedetta Manetti

[benedetta.manetti@pandolfini.it](mailto:benedetta.manetti@pandolfini.it)



ASSISTENTI

Laura Cuccaro

Giulia Borgogni

Maria Sole Cammelli

[vintage@pandolfini.it](mailto:vintage@pandolfini.it)

### VINI PREGIATI E DA COLLEZIONE

CAPO DIPARTIMENTO

Francesco Tanzi

[francesco.tanzi@pandolfini.it](mailto:francesco.tanzi@pandolfini.it)



ASSISTENTE

Federico Dettori

[vini@pandolfini.it](mailto:vini@pandolfini.it)

## SCULTURE DAL XIV AL XIX SECOLO

CAPO DIPARTIMENTO  
Alberto Vianello  
[alberto.vianello@pandolfini.it](mailto:alberto.vianello@pandolfini.it)



ESPERTI  
Lucia Montigiani  
Tomaso Piva  
Mario Sani

ASSISTENTE  
[sculture@pandolfini.it](mailto:sculture@pandolfini.it)

## STAMPE E DISEGNI ANTICHI E DEL XIX SECOLO

CAPO DIPARTIMENTO  
Lucia Montigiani  
[lucia.montigiani@pandolfini.it](mailto:lucia.montigiani@pandolfini.it)



JUNIOR EXPERT  
STAMPE E DISEGNI ANTICHI  
Valentina Frascarolo  
[valentina.frascarolo@pandolfini.it](mailto:valentina.frascarolo@pandolfini.it)



ASSISTENTE  
Federico De Mattia  
[stampedisegni@pandolfini.it](mailto:stampedisegni@pandolfini.it)

## OROLOGI DA TASCA E DA POLSO

CAPO DIPARTIMENTO  
Cesare Bianchi  
[cesare.bianchi@pandolfini.it](mailto:cesare.bianchi@pandolfini.it)



ASSISTENTI  
Laura Cuccaro  
Giulia Borgogni  
Maria Sole Cammelli  
[orologi@pandolfini.it](mailto:orologi@pandolfini.it)

## NFT

CAPO DIPARTIMENTO  
Claudio Francesconi  
[nft@pandolfini.it](mailto:nft@pandolfini.it)



## WHISKY E DISTILLATI DA COLLEZIONE

CAPO DIPARTIMENTO  
Francesco Tanzi  
[francesco.tanzi@pandolfini.it](mailto:francesco.tanzi@pandolfini.it)



ASSISTENTE  
Federico Dettori  
[spirits@pandolfini.it](mailto:spirits@pandolfini.it)

## ROMA

### DIPINTI ANTICHI

CAPO DIPARTIMENTO  
Ludovica Trezzani  
[ludovica.trezzani@pandolfini.it](mailto:ludovica.trezzani@pandolfini.it)



ASSISTENTI  
Valentina Frascarolo  
Lorenzo Pandolfini  
[dipintiantichi@pandolfini.it](mailto:dipintiantichi@pandolfini.it)

### GIOIELLI E OROLOGI DA TASCA E DA POLSO

ESPERTO  
Andrea de Miglio  
[andrea.demiglio@pandolfini.it](mailto:andrea.demiglio@pandolfini.it)



## MILANO

---

### ARGENTI ITALIANI ED ESTERI

CAPO DIPARTIMENTO  
Roberto Dabbene  
[roberto.dabbene@pandolfini.it](mailto:roberto.dabbene@pandolfini.it)



### ARTE ORIENTALE

CAPO DIPARTIMENTO  
Thomas Zecchini  
[thomas.zecchini@pandolfini.it](mailto:thomas.zecchini@pandolfini.it)



ASSISTENTE  
Ines Cui  
[asianart@pandolfini.it](mailto:asianart@pandolfini.it)

### ARTE MODERNA E CONTEMPORANEA

CAPO DIPARTIMENTO  
Susanne Capolongo  
[susanne.capolongo@pandolfini.it](mailto:susanne.capolongo@pandolfini.it)



ASSISTENTE  
Carolina Santi  
[artecontemporanea@pandolfini.it](mailto:artecontemporanea@pandolfini.it)

### LIBRI, MANOSCRITTI E AUTOGRAFI

CAPO DIPARTIMENTO  
Chiara Nicolini  
[chiara.nicolini@pandolfini.it](mailto:chiara.nicolini@pandolfini.it)



### INTERNATIONAL FINE ART

CAPO DIPARTIMENTO  
Tomaso Piva  
[tomaso.piva@pandolfini.it](mailto:tomaso.piva@pandolfini.it)



ASSISTENTE  
Francesca Pinna  
[fineart@pandolfini.it](mailto:fineart@pandolfini.it)

### MONETE E MEDAGLIE

CAPO DIPARTIMENTO  
Alessio Montagano  
[alessio.montagano@pandolfini.it](mailto:alessio.montagano@pandolfini.it)



ASSISTENTE  
Federico De Mattia  
[numismatica@pandolfini.it](mailto:numismatica@pandolfini.it)

### PORCELLANE E MAIOLICHE

ESPERTO  
Giulia Anversa  
[milano@pandolfini.it](mailto:milano@pandolfini.it)



### OROLOGI DA TASCA E DA POLSO

CONSULENTE  
Fabrizio Zanini  
[fabrizio.zanini@pandolfini.it](mailto:fabrizio.zanini@pandolfini.it)



## SEDI



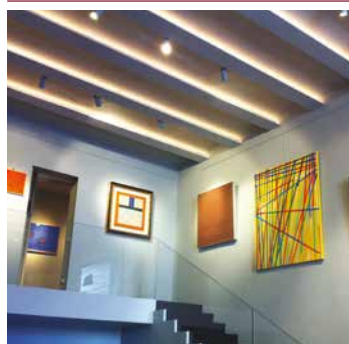
### FIRENZE

Palazzo Ramirez Montalvo  
Borgo Albizi, 26  
Tel. +39 055 2340888  
info@pandolfini.it



### MILANO

Via Manzoni, 45  
Tel. +39 02 65560807  
milano@pandolfini.it



### ROMA

Via Margutta, 54  
Tel. +39 06 3201799  
roma@pandolfini.it

## PROSSIME ASTE

GIUGNO 2023 - FIRENZE

**CORNICI**  
14 GIUGNO

**ARTE MODERNAE CONTEMPORANEA**  
21 GIUGNO

LUGLIO 2023 - FIRENZE

**ARTE ORIENTALE**  
5 LUGLIO

**DESIGN E ARTI DECORATIVE DEL '900**  
6 LUGLIO

## INDICE

Sedi e referenti **5**

Informazioni asta **7**

Pandolfini LIVE **9**

INTERNATIONAL FINE ART E UNA IMPORTANTE COLLEZIONE DI PENDOLE "AU BON SAUVAGE" 1-141 **11**

Sedi e dipartimenti **154-157**

Condizioni generali di vendita **159-160**

*Conditions of sale* **164-165**

Come partecipare all'asta **161**

*Auctions* **166**

Corrispettivo d'asta e IVA **162**

*Buyer's premium and V.A.T.* **167**

Acquistare da Pandolfini **163**

*Buying at Pandolfini* **168**

Diritto di seguito **163**

*Resale right* **168**

Vendere da Pandolfini **163**

*Selling through Pandolfini* **168**

Modulo abbonamenti **170**

*Catalogue subscriptions* **170**

Modulo offerte **171**

*Absentee and telephone bids* **171**

Dove siamo **157**

*We are here* **157**

Seconda di copertina lotto 59

Pagina 2 lotto 118

Pagina 8 lotto 138

Pagine 10-11 lotto 12

Terza di copertina lotto 102



## CONDIZIONI DI VENDITA

**1.** Pandolfini CASA D'ASTE s.r.l. è incaricata a vendere gli oggetti affidati dai mandanti come da atti registrati all'Ufficio I.V.A. di Firenze. In caso di mandato con rappresentanza gli effetti della vendita si perfezionano direttamente sul Venditore e sul Compratore, anche ai fini della eventuale applicabilità del Codice del Consumo, senza assunzione di altra responsabilità da parte di Pandolfini CASA D'ASTE s.r.l. oltre a quelle derivanti dal mandato ricevuto, agendo la Pandolfini CASA D'ASTE s.r.l. quale semplice intermediario.

**2.** Le vendite si effettuano al maggior offerente. Non sono accettati trasferimenti a terzi dei lotti già aggiudicati. Pandolfini CASA D'ASTE s.r.l. riterrà unicamente responsabile del pagamento l'aggiudicatario. Pertanto la partecipazione all'asta in nome e per conto di terzi dovrà essere preventivamente comunicata e la Pandolfini CASA D'ASTE s.r.l. si riserva il diritto di non far partecipare all'asta il rappresentante, qualora ritenga non sufficientemente dimostrato il potere di rappresentanza.

**3.** Le valutazioni in catalogo sono puramente indicative ed espresse in Euro. Le descrizioni riportate rappresentano un'opinione e sono puramente indicative e non implicano pertanto alcuna responsabilità da parte di Pandolfini CASA D'ASTE s.r.l. . Eventuali contestazioni dovranno essere inoltrate in forma scritta entro 10 giorni e se ritenute valide comporteranno unicamente il rimborso della cifra pagata senza alcun'altra pretesa.

**4.** Pandolfini CASA D'ASTE s.r.l. non rilascia alcuna garanzia in ordine all'attribuzione, all'autenticità o alla provenienza dei beni posti in vendita dei quali l'unico responsabile rimane esclusivamente il mandante. Il mandante assume ogni garanzia e responsabilità in ordine al bene, con riferimento esemplificativo ma non esaustivo a proprietà, provenienza, conservazione e commerciabilità del bene oggetto del presente mandato.

**5.** L'asta sarà preceduta da un'esposizione, durante la quale il Direttore della vendita sarà a disposizione per ogni chiarimento; l'esposizione ha lo scopo di far esaminare lo stato di conservazione e la qualità degli oggetti, nonché chiarire eventuali errori ed inesattezze riportate in catalogo. Gli interessati si impegnano ad esaminare di persona il bene, eventualmente anche con l'ausilio di un esperto di fiducia. Tutti gli oggetti vengono venduti "come visti", nello stato e nelle condizioni di conservazione in cui si trovano.

**6.** Pandolfini CASA D'ASTE s.r.l. può accettare commissioni d'acquisto (offerte scritte e telefoniche) dei lotti in vendita su preciso mandato per quanti non potranno essere presenti alla vendita. I lotti saranno sempre acquistati al prezzo più conveniente consentito da altre offerte sugli stessi lotti, e dalle riserve registrate. Pandolfini CASA D'ASTE s.r.l. non si ritiene responsabile, pur adoperandosi con massimo scrupolo per eventuali errori in cui dovesse incorrere nell'esecuzione di offerte (scritte o telefoniche). Nel compilare l'apposito modulo, l'offerente è pregato di controllare accuratamente i numeri dei lotti, le descrizioni e le cifre indicate. Non saranno accettati mandati di acquisto con offerte illimitate. La richiesta di partecipazione telefonica sarà accettata solo se formulata per iscritto prima della vendita. Nel caso di due offerte scritte identiche per lo stesso lotto, prevarrà quella ricevuta per prima.

**7.** Durante l'asta il Banditore ha la facoltà di riunire o separare i lotti ed adottare comunque qualsiasi provvedimento ritenuto utile al fine della miglior gestione dell'asta, ivi compresa la possibilità di ritirare un lotto dall'asta.

**8.** I lotti sono aggiudicati dal Direttore della vendita; in caso di contestazioni, il lotto disputato viene rimesso all'incanto nella seduta stessa sulla base dell'ultima offerta raccolta. L'offerta effettuata in sala prevale sempre sulle commissioni d'acquisto di cui al n. 6.

**9.** Il pagamento totale del prezzo di aggiudicazione e dei diritti d'asta potrà essere immediatamente preteso da Pandolfini CASA D'ASTE S.r.l.; in ogni caso lo stesso dovrà essere effettuato entro e non oltre le ore 12.00 del giorno successivo alla vendita.

**10.** I lotti acquistati e pagati devono essere immediatamente ritirati, in ogni caso non oltre 10 (dieci) giorni dalla data dell'effettivo pagamento a favore di Pandolfini CASA D'ASTE s.r.l. In caso contrario spetteranno tutti i diritti di custodia a Pandolfini CASA D'ASTE s.r.l. che sarà esonerata da qualsiasi responsabilità in relazione alla custodia e all'eventuale deterioramento degli oggetti. Il costo settimanale di magazzino ammonterà a euro 26,00.

Il ritiro dei beni acquistati avverrà direttamente presso la sede indicata della Pandolfini CASA D'ASTE s.r.l. a cura e spese dell'acquirente il quale potrà procedere personalmente ovvero tramite persona incaricata. L'acquirente potrà richiedere di utilizzare un corriere o spedizioniere per la consegna, quale servizio autonomo e distinto. In tal caso, nessuna responsabilità potrà essere imputata alla Pandolfini CASA D'ASTE s.r.l. per eventuali danni che il bene dovesse subire durante il trasporto; in particolare, l'acquirente, direttamente o tramite incaricato, procederà alla verifica dell'adeguatezza dell'imballaggio, anche sulla base delle caratteristiche del bene acquistato, manlevando espressamente la Pandolfini CASA D'ASTE s.r.l. da qualsiasi responsabilità in merito.

In caso di mancato pagamento entro il termine di dieci giorni dall'asta, Pandolfini CASA D'ASTE s.r.l. potrà dichiarare risolta la vendita, annullando l'aggiudicazione, ovvero agire in via giudiziaria per il recupero della somma dovuta. In ipotesi di risoluzione della vendita, l'acquirente sarà tenuto al pagamento a favore di Pandolfini CASA D'ASTE s.r.l. di una penale pari alle provvigioni perse, dovute sia da parte del mandante che dell'acquirente. La consegna del bene potrà avvenire esclusivamente solo dopo il saldo integrale del prezzo di aggiudicazione.

**11.** Per i lotti contraddistinti con il simbolo ( $\beta$ ), il venditore ricopre la qualifica di professionista. Nel caso in cui l'acquirente sia un consumatore ai sensi dell'art. 3 del Codice del Consumo le vendite concluse mediante offerte scritte senza partecipazione diretta in sala, telefoniche o offerte online costituiscono contratti a distanza ai sensi e per gli effetti degli artt. 45 e ss. del Codice del Consumo.

Salvo quanto previsto al comma che segue, ai sensi dell'art. 59, comma 1, lett. m) del Codice del Consumo, l'acquirente non potrà usufruire del diritto di recesso in quanto il contratto è da intendersi concluso in occasione di un'asta pubblica secondo la definizione di cui all'art. 45, comma 1, lett. o) del suddetto Codice del Consumo.

Per i lotti contraddistinti con il simbolo ( $\beta$ ), in ipotesi di aste che si svolgono esclusivamente online senza possibilità di partecipazione all'asta di persona contraddistinte con la dicitura "asta a tempo", è riconosciuto all'acquirente il diritto di recesso ai sensi e per gli effetti di cui all'art. 59 del Codice del Consumo. L'acquirente potrà recedere dal contratto entro quattordici giorni dal momento in cui è entrato in possesso del bene acquistato, senza dover fornire alcuna motivazione, inviandone comunicazione per raccomandata AR ovvero tramite PEC alla Pandolfini

CASA D'ASTE s.r.l. all'indirizzo pandoaste@pec.pandolfini.it. A tal fine potrà essere inviata una qualsiasi dichiarazione esplicita della decisione di recedere dal contratto ovvero potrà essere utilizzata la comunicazione tipo scaricabile al seguente link: [www.pandolfini.it/it/content/modulo-di-recesso.asp](http://www.pandolfini.it/it/content/modulo-di-recesso.asp)

Il termine sopra previsto si intende rispettato se la comunicazione relativa all'esercizio del diritto di recesso è inviata dal consumatore prima della scadenza del periodo di recesso. Pandolfini CASA D'ASTE s.r.l., a sua volta, provvederà a comunicare l'avvenuto recesso al venditore. Il costo per la riconsegna del bene sarà a carico dell'acquirente che provvederà quindi alla restituzione a sua cura e spese nel termine di quattordici giorni dal ricevimento da parte della Pandolfini CASA D'ASTE s.r.l. della comunicazione del recesso. Il termine è rispettato se l'acquirente rispedisce i beni prima della scadenza del periodo di quattordici giorni.

La Pandolfini CASA D'ASTE s.r.l. rimborserà il pagamento ricevuto dal consumatore per l'acquisto del bene, entro quattordici giorni dal giorno in cui è informata della decisione del consumatore di recedere dal contratto. La Pandolfini CASA D'ASTE s.r.l. potrà però trattenere il rimborso finché non abbia ricevuto la restituzione dei beni oggetto di recesso. Il rimborso verrà effettuato utilizzando lo stesso mezzo di pagamento usato dal consumatore per la transazione iniziale, salvo che il consumatore abbia espressamente convenuto altrimenti e a condizione che questi non debba sostenere alcun costo quale conseguenza del rimborso.

Ai fini dell'esercizio del diritto di recesso, l'acquirente si intende comunque entrato nel possesso del bene acquistato nel momento in cui siano trascorsi dieci giorni dall'avvenuto pagamento da parte dell'acquirente e lo stesso non abbia provveduto al ritiro del bene.

**12.** Gli acquirenti sono tenuti all'osservanza di tutte le disposizioni legislative e regolamenti in vigore relativamente agli oggetti sottoposti a notifica, con particolare riferimento al D.Lgs. n. 42/2004. La vendita di oggetti sottoposti alla normativa sopra indicata sarà quindi sospensivamente condizionata al mancato esercizio del diritto di prelazione da parte del Ministero competente nel termine di sessanta giorni dalla data di ricezione della denuncia così come previsto dall'art. 61 del suddetto D.Lgs. n. 42/2004. Durante il termine utile ai fini dell'esercizio del diritto di prelazione, il bene non potrà comunque essere consegnato all'acquirente ai sensi dell'art. 61, comma 4, del D.Lgs. n. 42/2004. L'aggiudicatario non potrà, in caso di esercizio del diritto di prelazione da parte dello Stato, pretendere da Pandolfini CASA D'ASTE s.r.l. o dal Venditore alcun rimborso od indennizzo.

**13.** Il Decreto Legislativo n. 42 del 22 gennaio 2004 disciplina l'esportazione dei Beni Culturali al di fuori del territorio della Repubblica Italiana, mentre l'esportazione al di fuori della Comunità Europea è altresì assoggettata alla disciplina prevista dal Regolamento CEE n. 116/2009 del 18 dicembre 2008. L'esportazione di oggetti è regolata dalla suddetta normativa e dalle leggi doganali e tributarie in vigore. Pandolfini CASA D'ASTE s.r.l. non risponde del rilascio dei relativi permessi previsti né può garantirne il rilascio. Pandolfini CASA D'ASTE s.r.l. declina quindi ogni responsabilità nei confronti degli acquirenti in ordine ad eventuali restrizioni all'esportazione dei lotti aggiudicati. La mancata concessione delle suddette autorizzazioni non possono giustificare l'annullamento dell'acquisto né il mancato pagamento. Si ricorda che i reperti archeologici di provenienza italiana non possono essere esportati.

**14.** Ai sensi e per gli effetti dell'art. 22 D. Lgs n. 231/2007 (Decreto Antiriciclaggio), i clienti si impegnano a fornire tutte le informazioni necessarie ed aggiornate per consentire a Pandolfini CASA D'ASTE s.r.l. di adempiere agli obblighi di adeguata verifica della clientela.

Resta inteso che il perfezionamento dell'operazione è subordinato al rilascio da parte del Cliente delle informazioni richieste da Pandolfini CASA D'ASTE s.r.l. per l'adempimento dei suddetti obblighi. Ai sensi dell'art. 42 D. Lgs n. 231/07, Pandolfini CASA D'ASTE s.r.l. si riserva la facoltà di astenersi e non concludere l'operazione nel caso di impossibilità oggettiva di effettuare l'adeguata verifica della clientela.

**15.** Il presente regolamento viene accettato automaticamente da quanti concorrono alla vendita all'asta. Per tutte le contestazioni è stabilita la competenza del Foro di Firenze.

**16.** I lotti contrassegnati con ★ sono stati affidati da soggetti I.V.A. e pertanto assoggettati ad I.V.A. come segue: 22% sul prezzo di aggiudicazione e 22% sul corrispettivo netto d'asta.

**17.** I lotti contrassegnati con (λ) s'intendono corredati da attestato di libera di circolazione, mentre i lotti contrassegnati con (δ), da attestato di avvenuta spedizione o importazione.

**18.** I lotti contrassegnati con ● sono assoggettati al diritto di seguito. Il decreto legislativo n. 118 del 13 febbraio 2006 ha introdotto il diritto degli autori di opere e di manoscritti, e dei loro eredi, ad un compenso sul prezzo di goni vendita, successivamente alla prima, dell'opera originale, il c.d. "diritto di seguito".

Detto compenso è dovuto nel caso il prezzo di vendita non sia inferiore ad €. 3.000 ed è così determinato:

- a) 4% per la parte del prezzo di vendita compresa tra €. 3.000 ed €. 50.000
- b) 3% per la parte del prezzo di vendita compresa tra €. 50.000,01 ed €. 200.000
- c) 1% per la parte del prezzo di vendita compresa tra €. 200.000,01 ed €. 350.000
- d) 0,5% per la parte del prezzo di vendita compresa tra €. 350.000,01 ed €. 500.000
- e) 0,25% per la parte del prezzo di vendita superiore ad €. 500.000

Pandolfini CASA D'ASTE s.r.l. è tenuta a versare il "diritto di seguito" per conto dei venditori alla Società Italiana degli Autori ed Editori (SIAE).

Nel caso il lotto sia soggetto al c.d. "diritto di seguito" ai sensi dell'art. 144 della legge 633/41, l'aggiudicatario si impegna a corrispondere, oltre all'aggiudicazione, alle commissioni d'asta e alle altre spese eventualmente gravanti, anche l'importo che spetterebbe al Venditore pagare ai sensi dell'art. 152 l. 633/41, che Pandolfini CASA D'ASTE s.r.l. si impegna a versare al soggetto incaricato della riscossione.

**19.** I lotti contrassegnati con ■ sono offerti senza riserva.

**20.** L'informativa sul trattamento dei dati personali è consultabile sul sito internet della Pandolfini CASA D'ASTE s.r.l. al seguente indirizzo [www.pandolfini.it/it/content/privacy.asp](http://www.pandolfini.it/it/content/privacy.asp).

## COME PARTECIPARE ALL'ASTA

---

Le aste sono aperte al pubblico e senza alcun obbligo di acquisto. I lotti sono solitamente venduti in ordine numerico progressivo come riportati in catalogo. Il ritmo di vendita è indicativamente di 90 - 100 lotti l'ora ma può variare a seconda della natura degli oggetti.

### Offerte scritte e telefoniche

---

Nel caso non sia possibile presenziare all'asta, Pandolfini CASA D'ASTE potrà concorrere per Vostro conto all'acquisto dei lotti.

Per accedere a questo servizio, del tutto gratuito, dovrete inoltrare l'apposito modulo che troverete in fondo al catalogo o presso i ns. uffici con allegato la fotocopia di un documento d'identità. I lotti saranno eventualmente acquistati al minor prezzo reso possibile dalle altre offerte in sala.

In caso di offerte scritte dello stesso importo sullo stesso lotto, avrà precedenza quella ricevuta per prima.

Pandolfini CASA D'ASTE S.r.l. offre inoltre ai propri clienti la possibilità di essere contattati telefonicamente durante l'asta per concorrere all'acquisto dei lotti proposti.

Sarà sufficiente inoltrare richiesta scritta che dovrà pervenire 12 ore prima della vendita. Detto servizio sarà garantito nei limiti della disposizione delle linee al momento ed in ordine di ricevimento delle richieste.

Per quanto detto si consiglia di segnalare comunque un'offerta che ci consentirà di agire per Vostro conto esclusivamente nel caso in cui fosse impossibile contattarvi.

### Rilanci

---

Il prezzo di partenza è solitamente inferiore alla stima indicata in catalogo ed i rilanci sono indicativamente pari al 10% dell'ultima battuta.

In ogni caso il Banditore potrà variare i rilanci nel corso dell'asta.

### Ritiro lotti

---

I lotti pagati nei tempi e modi sopra riportati dovranno, salvo accordi contrari, essere immediatamente ritirati.

Pandolfini fornisce un servizio di logistica con spese a carico del cliente.

*Per altre informazioni si rimanda alle Condizioni Generali di Vendita.*

### Pagamenti

---

Il pagamento dei lotti dovrà essere effettuato, in €, entro il giorno successivo alla vendita, con una delle seguenti forme:

- contanti nei limiti di legge previsti al momento del pagamento

- assegno circolare non trasferibile o assegno bancario previo accordo con la Direzione amministrativa.  
intestato a:

Pandolfini CASA D'ASTE S.r.l.

- bonifico bancario presso:

MONTE DEI PASCHI DI SIENA

Via dei Pecori 8 - FIRENZE

IBAN IT 21T 01030 02800 000063650896

intestato a Pandolfini Casa d'Aste

Swift BIC PASCITMMFIR

**Pandolfini CASA D'ASTE S.r.l. agisce per conto dei venditori in virtù di un mandato con rappresentanza e pertanto non si sostituisce ai terzi nei rapporti contabili.**

**I lotti venduti da Soggetti I.V.A. saranno fatturati da quest'ultimi agli acquirenti.**

**La ns. fattura, pur riportando per quietanza gli importi relativi ad aggiudicazione ed I.V.A., è costituita unicamente dalla parte appositamente evidenziata.**

## ACQUISTARE DA PANDOLFINI

---

Le stime in catalogo sono espresse in Euro (€).

Dette valutazioni, puramente indicative, si basano sui prezzo medio di mercato di opere comparabili, nonché sullo stato di conservazione e sulle qualità dell'oggetto stesso.

I cataloghi Pandolfini includono riferimenti alle condizioni delle opere solo nelle descrizioni di opere multiple (quali stampe, libri, vini e monete).

Si prega di contattare l'esperto del dipartimento per richiedere un condition report di un lotto particolare. I lotti venduti nelle nostre aste saranno raramente, per natura, in un perfetto stato di conservazione, ma potrebbero presentare, a causa della loro natura e della loro antichità, segni di usura, danni, altre imperfezioni, restauri o riparazioni. Qualsiasi riferimento alle condizioni dell'opera nella scheda di catalogo non equivale a una completa descrizione dello stato di conservazione. I condition report sono solitamente disponibili su richiesta e completano la scheda di catalogo. Nella descrizione dei lotti, il nostro personale valuta lo stato di conservazione in conformità alla stima dell'oggetto e alla natura dell'asta in cui è inserito. Qualsiasi affermazione sulla natura fisica del lotto e sulle sue condizioni nel catalogo, nel condition report o altrove è fatta con onestà e attenzione. Tuttavia il personale di Pandolfini non ha la formazione professionale del restauratore e ne consegue che ciascuna affermazione non potrà essere esaustiva. Consigliamo sempre la visione diretta dell'opera e, nel caso di lotti di particolare valore, di avvalersi del parere di un restauratore o di un consulente di fiducia prima di effettuare un'offerta.

Ogni asserzione relativa all'autore, attribuzione dell'opera, data, origine, provenienza e condizioni costituisce un'opinione e non un dato di fatto.

Si precisano di seguito per le attribuzioni:

1. ANDREA DEL SARTO: a nostro parere opera dell'artista.
2. ATTRIBUITO AD ANDREA DEL SARTO: è nostra opinione che l'opera sia stata eseguita dall'artista, ma con un certo grado d'incertezza.
3. BOTTEGA DI ANDREA DEL SARTO: opera eseguita da mano sconosciuta ma nell'ambito della bottega dell'artista, realizzata o meno sotto la direzione dello stesso.
4. CERCHIA DI ANDREA DEL SARTO: a ns. parere opera eseguita da soggetto non identificato, con connotati associabili al suddetto artista. E' possibile che si tratti di un allievo.
5. STILE DI ...; SEGUACE DI ...; opera di un pittore che lavora seguendo lo stile dell'artista; può trattarsi di un allievo come di altro artista contemporaneo o quasi.
6. MANIERA DI ANDREA DEL SARTO: opera eseguita nello stile dell'artista ma in epoca successiva.
7. DA ANDREA DEL SARTO: copia di un dipinto conosciuto dell'artista.
8. IN STILE ...: opera eseguita nello stile indicato ma di epoca successiva.
9. I termini firmato e/o datato e/o siglato, significano che quanto riportato è di mano dell'artista.
10. Il termine recante firma e/o data significa che, a ns. parere, quanto sopra sembra aggiunto successivamente o da altra mano.
11. Le dimensioni dei dipinti indicano prima l'altezza e poi la base e sono espresse in cm. Le dimensioni delle opere su carta sono invece espresse in mm.
12. I lotti contrassegnati con (λ) s'intendono corredati da attestato di libera circolazione o attestato di temporanea importazione artistica in Italia.
13. Il peso degli oggetti in argento è calcolato al netto delle parti in metallo, vetro e cristallo. Per gli argenti con basi appesantite il peso non è riportato.
14. I lotti contrassegnati con ● sono assoggettati al diritto di seguito.

## CORRISPETTIVO D'ASTA E I.V.A.

---

Al prezzo di aggiudicazione dovrà essere aggiunto un importo dei diritti d'asta pari al:

- 26% fino a 250.000 euro
- 22% sulla parte eccedente.

Tali percentuali sono comprensive dell'iva in base alla normativa vigente.

### Lotti contrassegnati con \* in catalogo

Le aggiudicazioni dei lotti contrassegnati con \* ed assoggettati ad iva con regime ordinario, avranno invece le seguenti maggiorazioni:

- iva del 22% sul prezzo di aggiudicazione
- diritti d'asta del 26% fino a 250.000 euro e del 22% sulla parte eccedente

Le vendite effettuate in virtù di mandati senza rappresentanza stipulati con soggetti IVA per beni per i quali non sia stata detratta l'imposta all'atto di acquisto sono soggette al regime del Margine ai sensi dell'art. 40 bis D.L. 41/95.

## ACQUISTARE DA PANDOLFINI

### Modalità di pagamento

Il pagamento potrà avvenire nelle seguenti modalità:

- a) contanti nei limiti di legge previsti al momento del pagamento;
- b) assegno circolare soggetto a preventiva verifica con l'istituto di emissione;
- c) assegno bancario di conto corrente previo accordo con la direzione amministrativa della Pandolfini CASA D'ASTE S.r.l.;
- d) bonifico bancario intestato a Pandolfini Casa d'Aste

MONTE DEI PASCHI DI SIENA

Filiale FIRENZE - Via dei Pecori, 8

IBAN: IT 21T 01030 02800 000063650896

BIC: PASCITMMFIR

### Diritto di seguito

Il decreto Legislativo n. 118 del 13 febbraio 2006 ha introdotto il diritto degli autori di opere e di manoscritti, e dei loro eredi, ad un compenso sul prezzo di ogni vendita, successiva alla prima, dell'opera originale, il c.d. "diritto di seguito".

Detto compenso è dovuto nel caso il prezzo di vendita non sia inferiore ad € 3.000 ed è così determinato

- a) 4% fino a € 50.000;
- b) 3% per la parte del prezzo di vendita compresa tra € 50.000,01 ed € 200.000;
- c) 1% per la parte del prezzo di vendita compresa tra € 200.000,01 ed € 350.000;
- d) 0,5% per la parte del prezzo di vendita compresa tra € 350.000,01 ed € 500.000;
- e) 0,25% per la parte del prezzo di vendita superiore ad € 500.000.

Pandolfini Casa d'Aste è tenuta a versare il "diritto di seguito" per conto dei venditori alla Società italiana degli autori ed editori (SIAE).

Nel caso il lotto sia soggetto al c.d. "diritto di seguito" ai sensi dell'art. 144 della legge 633/41, l'aggiudicatario s'impegna a corrispondere, oltre all'aggiudicazione, alle commissioni d'asta ed alle altre spese eventualmente gravanti, anche l'importo che spetterebbe al Venditore pagare ai sensi dell'art. 152 L. 633/41, che Pandolfini s'impegna a versare al soggetto incaricato delle riscossione.

Si ricorda che per l'esportazione di opere che hanno più di 50 anni la legge italiana prevede la richiesta di un attestato di libera circolazione. Il tempo di attesa per il rilascio di tale documentazione è di circa 40 giorni dalla presentazione dell'opera e dei relativi documenti alla Soprintendenza Belle Arti.

In caso di aggiudicazione del lotto da parte di un compratore straniero, si prega il cliente di contattare immediatamente il dipartimento competente in merito all'opera acquistata per informazioni sul preventivo e per le pratiche relative all'esportazione e al trasporto delle opere in paesi esteri.

Il mancato rilascio o il ritardo del rilascio della licenza non costituisce una causa di risoluzione o annullamento della vendita, né giustifica il ritardo del pagamento da parte dell'acquirente.

## VENDERE DA PANDOLFINI

### Valutazioni

Presso gli uffici di Pandolfini CASA D'ASTE S.r.l. è possibile, su appuntamento, ottenere una valutazione gratuita dei Vostri oggetti.

In alternativa, potrete inviare una fotografia corredata di tutte le informazioni utili alla valutazione, in base alla quale i ns. esperti potranno fornire un valore di stima indicativo.

### Mandato per la vendita

Qualora decidiate di affidare gli oggetti per la vendita, il personale Pandolfini Vi assisterà in tutte le procedure. Alla consegna degli oggetti Vi verrà rilasciato un documento (mandato a vendere) contenente la lista degli oggetti, i prezzi di riserva, la commissione e gli eventuali costi per assicurazione, foto e trasporto. Dovranno essere forniti un documento d'identità ed il codice fiscale per l'annotazione sui registri di P.S. conservati presso gli uffici Pandolfini.

Il mandato a vendere può essere con o senza rappresentanza. Il mandante rimane, eventualmente anche solo in via di manleva nei confronti della Pandolfini, il soggetto responsabile per eventuali pretese che l'acquirente dovesse avanzare in ordine al bene acquistato.

### Riserva

Il prezzo di riserva è l'importo minimo (al lordo delle commissioni) al quale l'oggetto affidato può essere venduto. Detto importo è strettamente riservato e sarà tutelato dal Banditore in sede d'asta. Qualora detto prezzo non venga raggiunto, il lotto risulterà invenduto.

### Liquidazione del ricavato

Trascorsi circa 35 giorni lavorativi dalla data dell'asta, e comunque una volta ultimate le operazioni d'incasso, provvederemo alla liquidazione, dietro emissione di una fattura contenente in dettaglio le commissioni e le altre spese addebitate.

### Commissioni

Sui lotti venduti Pandolfini CASA D'ASTE S.r.l. applicherà una commissione del 13% (oltre ad I.V.A.) mediante detrazione dal ricavato.

## CONDITIONS OF SALE

**1.** Pandolfini CASA D'ASTE s.r.l. is charged with selling objects entrusted to the same by consignors as per the deeds registered at the VAT Office of Florence. In the event of mandates with representation, the effects of the sale shall be completed directly by the Seller and the Purchaser, also for the purposes of the possible application of the Consumer Code, without the assumption of any additional liability by Pandolfini CASA D'ASTE s.r.l. other than whatever derives from the mandate received, with Pandolfini CASA D'ASTE s.r.l. acting as a simple intermediary.

**2.** Sales shall be awarded to the highest bidder. The transfer of sold lots to third parties shall not be accepted. Pandolfini CASA D'ASTE s.r.l. shall hold the successful bidder solely responsible for the payment. For this reason, participation in the auction in the name and on the behalf of third parties shall be notified in advance and Pandolfini CASA D'ASTE s.r.l. shall reserve the right to refuse to allow the representative to take part in the auction should it deem that the power of representation has not been sufficiently demonstrated.

**3.** The estimates in the catalogue are purely indicative and are expressed in euros. The descriptions of the lots shall be considered to be no more than an opinion and purely indicative, and shall not, therefore, entail any liability on the part of Pandolfini CASA D'ASTE S.r.l. Any complaints should be sent in writing within ten (10) days and, where considered valid, shall solely entail the reimbursement of the amount paid without the right to any further claims.

**4.** Pandolfini CASA D'ASTE s.r.l. shall not issue any guarantees regarding the attribution, authenticity or origin of the goods put up for sale for which the sole person responsible shall exclusively remain the consignor. The consignor shall assume every guarantee and responsibility concerning the goods with reference to – by way of an example but not limited to - the ownership, origin, preservation and marketability of the item which is the subject of this mandate.

**5.** The auction shall be preceded by an exhibition during which the Director of the sale shall be available for any clarification; the purpose of the exhibition shall be to allow prospective bidders to inspect the state of preservation and the quality of the objects as well as to clarify any possible errors or inaccuracies in the catalogue. The interested parties shall undertake to examine the objects in person, possibly with the assistance of a trusted expert. All the objects shall be “sold as seen” in the same condition and state of preservation in which they are displayed.

**6.** Pandolfini CASA D'ASTE s.r.l. may accept absentee bids (written or telephone bids) for the lots for sale on the precise mandate of persons who are unable to attend the auction. The lots shall always be purchased at the best price, in compliance with other bids for the same lots and with the registered reserves. The Pandolfini CASA D'ASTE s.r.l. shall not be held responsible for any mistakes in the management of any written or telephone bids whilst undertaking to scrupulously avoid any errors. Bidders are advised to carefully check the numbers of the lots, the descriptions and the figures indicated when filling in the relevant form. Absentee bids of an unlimited amount shall not be accepted. Telephone bidding requests shall only be accepted where formulated in writing before the sale. In the event of two identical absentee bids for the same lot, priority shall be given to the first one received.

**7.** During the auction the Auctioneer shall have the right to combine or separate the lots and to adopt any measures deemed to be useful for the optimum management of the event, including the possibility of

withdrawing a lot from the same.

**8.** The lots shall be awarded by the Director of the sale; in the event of a dispute, the contested lot shall be re-offered at the same session based on the last bid received. Bids placed in the salesroom shall always prevail over absentee bids as per point no. 6.

**9.** Pandolfini CASA D'ASTE S.r.l. may immediately request the total payment of the final price, including the buyer's premium; this should, in any case, be paid by no later than 12 p.m. on the day after the sale.

**10.** Lots that have been purchased and paid for should be collected immediately and, in any case, no later than 10 (ten) days from the date of the actual payment made to Pandolfini CASA D'ASTE s.r.l. Failing this, Pandolfini CASA D'ASTE s.r.l. shall be entitled to claim all the storage charges and shall be exempt from any liability related to the storage or any deterioration of the objects. The weekly storage fee shall amount to € 26.00.

The collection of the goods purchased shall be carried out under the responsibility and at the expense of the purchaser either in person or through an incumbent or a carrier/forwarding agent. In any case, Pandolfini CASA D'ASTE s.r.l. shall not be liable for any damage to the goods suffered during transport; in particular, the purchaser, either directly or through its incumbent, shall undertake to inspect the suitability of the packaging, also based on the characteristics of the object purchased, expressly releasing Pandolfini CASA D'ASTE s.r.l. from any liability in this regard.

In the event that payment is not made within the term of ten (10) days from the auction, Pandolfini CASA D'ASTE s.r.l. may declare the sale to have been canceled, annulling the awarding of the bid and taking legal steps in order to recover the amount due. In the event of the cancellation of the sale, the purchaser shall be obliged to pay Pandolfini CASA D'ASTE srl a penalty equal to the lost commission due by both the principal and by the purchaser. The delivery of the goods shall take place exclusively once the full balance of the final price has been paid.

**11.** For lots marked with the symbol (β), the seller holds the qualification of a professional. In the event that the purchaser is a consumer pursuant to art. 3 of the Consumer Code, sales completed by means of absentee bids without direct salesroom participation, in writing, by telephone or online, shall constitute distance contracts pursuant to and as an effect of articles 45 and fol. of the Consumer Code.

Pursuant to art. 59, para. 1 m) of the Consumer Code and barring the provisions of the following paragraph, the purchaser may not take advantage of the right of withdrawal since the contract shall be understood to have been concluded on the occasion of a public auction according to the definition in art. 45, para. 1 o) of the aforementioned Consumer Code.

For lots marked with the symbol (β), in the case of auctions held exclusively online without the possibility of taking part in person, indicated by the wording “timed auction”, the purchaser's right of withdrawal shall be recognized pursuant to and as an effect of art. 59 of the Consumer Code. The purchaser may withdraw from the contract within fourteen (14) days from entering into possession of the object purchased without having to provide any motivation, notifying the same by registered letter with advice of receipt or via certified email sent to

Pandolfini CASA D'ASTE s.r.l. at [pandoaste@pec.pandolfini.it](mailto:pandoaste@pec.pandolfini.it). Any explicit declaration of the decision to withdraw from the contract may be sent for this purpose or the standard notification which can be downloaded from the following link: [www.pandolfini.it/it/content/modulo-di-recesso.asp](http://www.pandolfini.it/it/content/modulo-di-recesso.asp). The above term shall be understood to have been complied with in the event that the notification of the exercising of the right of withdrawal is sent by the consumer before the expiry of the withdrawal period. Pandolfini CASA D'ASTE s.r.l. shall, in turn, undertake to notify the seller of the withdrawal. The cost of redelivering the object shall be charged to the purchaser who shall, therefore, undertake to return the same under its own responsibility and at its own expense within fourteen (14) days from when Pandolfini CASA D'ASTE s.r.l. receives the notification of withdrawal. The term shall be deemed to have been complied with if the purchaser returns the goods before the 14-day deadline.

Pandolfini CASA D'ASTE s.r.l. shall undertake to reimburse all the payments received from the consumer, including the delivery expenses (with the exception of any additional costs arising from the choice of a method of delivery different from the cheaper standard delivery offered), within fourteen (14) days from when it was informed of the consumer's decision to withdraw from the contract. Pandolfini CASA D'ASTE s.r.l. may, however, withhold reimbursement until it has received the returned goods which are the subject of the withdrawal. Reimbursement may be made by employing the same method of payment used by the consumer for the initial transaction, unless the consumer has expressly agreed otherwise and on condition that the same does not have to sustain any other costs as a consequence of the reimbursement.

For the purposes of exercising the right of withdrawal, the purchaser shall, however, be understood to have entered into possession of the object purchased when ten (10) days have passed from payment by the purchaser without the same undertaking to collect the object.

**12.** Purchasers should undertake to comply with all the legislative measures and regulations currently in force regarding objects subject to notification, with particular reference to Italian Legislative Decree no. 42/2004. The sale of objects subject to the above regulations shall, therefore, be suspensively conditional upon the absence of the exercising of the right of pre-emption by the competent Ministry within the term of sixty (60) days from the date of receipt of the report as envisaged by art. 61 of above Legislative Decree no. 42/2004. During the period of time permitted for exercising the right of pre-emption, the object may not, however, be delivered to the purchaser pursuant to art. 61, para.4, of Legislative Decree no. 42/2004. In the event of the exercising of the right of pre-emption by the State, the successful bidder may not claim any reimbursement or indemnity from Pandolfini CASA D'ASTE s.r.l. or from the Seller.

**13.** Italian Legislative Decree no. 42 dated 22 January 2004 regulates the exportation of objects of cultural interest outside Italy, while exportation outside the European Community is regulated by EEC Regulation no. 116/2009 dated 18 December 2008. The exportation of objects is regulated by the above regulations and by the customs and tax laws in force. Pandolfini CASA D'ASTE s.r.l. shall not be deemed responsible for and cannot guarantee the issuing of the relevant permits. Therefore Pandolfini CASA D'ASTE s.r.l. shall decline any responsibility vis-à-vis the purchasers with regard to any restrictions on the exportation of the lots awarded. The failure to grant the above authorizations shall not justify the cancellation of the purchase or the non-payment of the same. It should be remembered that archeological findings of Italian origin may not be exported.

**14.** Pursuant to and as an effect of art. 22 Legislative Decree no. 231/2007 (Anti-Money Laundering Decree), clients shall undertake to provide all the up to date information necessary for permitting Pandolfini CASA D'ASTE s.r.l. to fulfill the obligations regarding the adequate verification of the clientele.

It shall be understood that the completion of the operation shall be subject to the issuing by the Client of the information requested by Pandolfini CASA D'ASTE s.r.l. in order to fulfill the above obligations. Pursuant to art. 42 Legislative Decree no. 231/07, Pandolfini CASA D'ASTE s.r.l. shall reserve the right to abstain from and not conclude the operation in the event of the objective impossibility of carrying out an adequate verification of the clientele.

**15.** These regulations shall be automatically accepted by anyone participating in the auction. The Court of Florence shall have jurisdiction over any disputes that may arise.

**16.** Lots marked with \* have been entrusted by Consignors subject to V.A.T. and are therefore subject to V.A.T. as follows: 22% payable on the hammer price and 22% on the net buyer's premium.

**17.** Lots marked with (λ) shall be understood to be accompanied by a certificate of free circulation, while lots marked with (◇) by a certificate attesting to the shipment or importation.

**18.** Lots marked with ● are subject to resale rights. Italian Legislative Decree no. 118 dated 13 February 2006 introduced royalties for the authors of works and manuscripts, and their heirs, as a fee on the price of each sale, subsequent to the first sale of the original work, the so-called "resale rights".

This fee shall be due in the event that the sale price is no less than €. 3,000 and shall be determined as follows:

- a) 4% for the part of the sale price comprised between €. 3,000 and €. 50,000
- b) 3% for the part of the sale price comprised between €. 50,000.01 and €. 200,000
- c) 1% for the part of the sale price comprised between €. 200,000.01 and €. 350,000
- d) 0.5% for the part of the sale price comprised between €. 350,000.01 and €. 500,000
- e) 0.25% for the part of the sale price above €. 500,000

Pandolfini CASA D'ASTE s.r.l. shall be obliged to pay the "resale rights" on behalf of the sellers to the Italian Society of Authors and Publishers (SIAE).

In the event that the lot is subject to so-called "resale rights" pursuant to art. 144 of Italian Law no. 633/41, in addition to the payment of the bid awarded, the auction commission and any other expenses due, the successful bidder shall also undertake to pay the amount that the Seller is obliged to pay pursuant to art. 152 of Law no. 633/41, which Pandolfini CASA D'ASTE s.r.l. shall pay to the subject entrusted with collecting the same.

**19.** Lots marked with ■ are offered without reserve.

**20.** The privacy policy statement regarding the processing of personal information can be consulted on the Pandolfini CASA D'ASTE s.r.l. website at the following address [www.pandolfini.it/it/content/privacy.asp](http://www.pandolfini.it/it/content/privacy.asp).

## AUCTIONS

---

Auctions are open to the public without any obligation to bid. The lots are usually sold in numerical order as listed in the catalogue. Approximately 90-100 lots are sold per hour, but this figure can vary depending on the nature of the objects.

### Absentee bids and telephone bids

---

If it's not possible for the bidder to attend the auction in person, Pandolfini CASA D'ASTE S.r.l. will execute the bid on your behalf.

To have access to this free service you will need to send us a photocopy of some form of ID and the relevant form that you will find at the end of the catalogue or in our offices. The lots will be purchased at the best possible price depending on the other bids in the salesroom.

In the event of absentee bids of equal amount, the first one to be placed will have the priority. Pandolfini CASA D'ASTE S.r.l. offers its clients the possibility to be contacted by telephone during the auction to participate in the sale. You will need to send a written request within 12 hours prior to the time of the sale. This service is guaranteed depending on the lines available at the time, and according to the order of arrival of the requests.

We therefore advise clients to place a bid that will allow us to execute it on their behalf only when it is not possible to contact them.

### Bids

---

The starting price is usually lower than the estimate stated in the catalogue, and each raising will be approximately 10% of the previous bid.

The raising of the bid during the auction is, in any case at the sole discretion of the auctioneer.

### Collection of lots

---

The lots paid for following the aforementioned procedures must be collected immediately, unless other agreements have been taken with the auction house.

Logistic service may be provided by Pandolfini with shipping costs charged to the customer.

*For any other information please see General Conditions of Sale.*

### Payment

---

The payment of the lots is due, in EUR, the day following the sale, in any of the following ways:

- cash within the limits established by law at the time of payment
- non-transferable bank draft or personal cheque with prior consent from the administrative office, made payable to: Pandolfini CASA D'ASTE S.r.l.
- bank transfer to:  
MONTE DEI PASCHI DI SIENA  
Via dei Pecori 8 - FIRENZE  
IBAN IT 21T 01030 02800 000063650896  
headed to Pandolfini Casa d'Aste  
Swift BIC PASCITMMFIR

**Pandolfini CASA D'ASTE S.r.l. acts on behalf of the Consignor on the basis of a mandate, and does not substitute third parties regarding payments. For lots sold by V.A.T. payers, an invoice will be issued to the purchaser by the seller. Our invoice, though you will find reported the hammer price and the V.A.T., is only made up of the amount highlighted.**



## BUYING AT PANDOLFINI

---

The estimates in the catalogue are expressed in Euros (€). These estimates are purely indicative and are based on the mean price of comparable pieces on the market, on the condition and on the characteristics of the object itself.

The catalogues of Pandolfini include information on the condition of the objects only when describing multiple lots (such as prints, books, coins and bottles of wine). Please request a condition report of the lot you are interested in from the specialist in charge.

Lots sold in our auctions will rarely be in perfect condition and may show, due to their nature and age, signs of wear, damage, restoration or repair and other imperfections. Any reference to the condition of the object in the catalogue is not equivalent to a complete description of its condition. Condition reports are usually available on request and complete the catalogue entries. In the description of the lots, our staff judges the condition of the object in accordance with its estimate and the kind of auction in which it has been included. Any statement in the catalogue, in the condition report or elsewhere, regarding the physical nature of the lot and its condition, is given honestly and scrupulously. The staff of Pandolfini however does not have the professional training of a restorer: any statement therefore should not be considered exhaustive. Potential purchasers are always advised to inspect the object in person and, in the case of lots of particular value, to ask the opinion of a restorer or of a trusted consultant before placing a bid.

Any statement regarding the author, the attribution of the work, dating, origin, provenance and condition is to be considered a simple opinion and not an actual fact.

As concerning attributions, please note that:

1. ANDREA DEL SARTO: in our opinion a work by the artist.
2. ATTRIBUTED TO ANDREA DEL SARTO: in our opinion the work was executed by the artist, but with a degree of uncertainty.
3. ANDREA DEL SARTO'S WORKSHOP: work executed by an unknown artist in the workshop of the artist, whether or not under his direction.
4. ANDREA DEL SARTO'S CIRCLE: in our opinion a work executed by an unidentifiable artist, with characteristics referable to the aforementioned artist. He may be a pupil.
5. STYLE OF...; FOLLOWER OF...; a work by a painter who adheres to the style of the artist: he could be a pupil or another contemporary, or almost contemporary, artist.
6. MANNER OF ANDREA DEL SARTO: work executed imitating the style of the artist, but at a later date.
7. FROM ANDREA DEL SARTO: copy from a painting known to be by the artist.
8. IN THE STYLE OF...: work executed in the style specified, but from a later date.
9. The terms signed and/or dated and/or initialled means that it was done by the artist himself.
10. The term bearing the signature and/or date means that, in our opinion, the writing was added at a later date or by a different hand.
11. In the measurements of the paintings, expressed in cm, height comes before base. The size of works on paper is instead expressed in mm.
12. For lots with the symbol (λ), an export licence or a temporary importation licence is available.
13. The weight of silver objects is a net weight, excluding metal, glass and crystal parts. The weight of silver objects with a weighted base will not be indicated.
14. Lots with the symbol ● are subjected to the "resale right".

## BUYER'S PREMIUM AND VAT

---

A buyer's premium will be added to the hammer price amounting to:

- 26% up to € 250,000

- 22% on any excess amount.

These percentages shall include VAT in accordance with current regulations.

### Lots marked \* in the catalogue

The sale of lots marked \* and subject to ordinary VAT will instead be increased as follows:

- 22% VAT on the hammer price

- 26% buyer's premium up to € 250,000 and 22% on any excess amount

Sales carried out by virtue of mandates without the power of representation that are stipulated with VAT subjects and involve goods for which the tax has not been deducted at the moment of purchase shall be subject to the VAT Margin scheme pursuant to art. 40 b) of Italian Legislative Decree 41/95.

## BUYING AT PANDOLFINI

### Terms of payment

The following methods of payment are accepted:

- a) cash within the limits established by law at the time of payment;
- b) bank draft subject to prior verification with the issuing bank;
- c) current account bank check upon agreement with the administrative offices of Pandolfini CASA D'ASTE S.r.l.;
- d) bank transfer made out to Pandolfini Casa d'Aste

MONTE DEI PASCHI DI SIENA

Filiale FIRENZE - Via dei Pecori, 8

IBAN: IT 21T 01030 02800 000063650896

BIC: PASCITMMFIR

### Resale right

The Legislative Decree n. 118 dated 13th February 2006 introduced the right for authors of works of art and manuscripts, and for their heirs, to receive a remuneration from the price of any sale after the first, of the original work: this is the so-called "resale right".

This payment is due for selling prices over €3,000 and is determined as follows:

- a) 4 % up to € 50,000;
- b) 3 % for the portion of the selling price between € 50,000,01 and € 200,000;
- c) 1 % for the portion of the selling price between € 200,000,01 and € 350,000;
- d) 0,5 % for the portion of the selling price between € 350,000,01 and € 500,000;
- e) 0,25 % for the portion of the selling price exceeding € 500,000.

Pandolfini CASA D'ASTE S.r.l. is liable to pay the "resale right" on the sellers' behalf to the Società Italiana degli Autori ed Editori (SIAE).

Should the lot be subjected to the "resale right" in accordance with the art. 144 of the law 633/41, the purchaser will pay, in addition to the hammer price, to the commission and to other possible expenses, the amount that would be due to the Seller in accordance with the art. 152 of the law 633/41, that Pandolfini will pay to the subject authorized to collect it.

Please remember that, in the case of the exportation of works that are over 50 years old, according to Italian law a certificate of free circulation should be requested. The waiting time for the issuing of this documentation is around forty (40) days from the presentation of the work and the relevant documents to the *Soprintendenza Belle Arti* (Superintendency of Fine Arts).

In the event that the lot is awarded to a foreign buyer, the client is requested to immediately contact the competent department regarding the work purchased for information about the estimate and the paperwork necessary for the exportation and transport of the work to a foreign country.

The failed or delayed issuing of the license shall not constitute grounds for the rescinding or annulment of the sale, nor shall it justify any delay in the payment by the purchaser.

## SELLING THROUGH PANDOLFINI

### Evaluations

You can ask for a free evaluation of your objects by fixing an appointment at the headquarters of Pandolfini CASA D'ASTE S.r.l. Alternatively, you may send us a photograph of the objects and any information which could be useful: our specialists will then express an indicative evaluation.

### Mandate of sale

If you should decide to entrust your objects to us, the Pandolfini staff will assist you through the entire process. Upon delivery of the objects you will receive a document (mandate of sale) which includes a list of the objects, the reserves, our commission and possible costs for insurance, photographs and shipping. We will need some form of ID and your date and place of birth for the registration in the P.S. registers in the offices of Pandolfini. The mandate of sale is a mandate of representation: therefore Pandolfini CASA D'ASTE S.r.l. cannot substitute the seller in his relations with third parties.

### Reserve

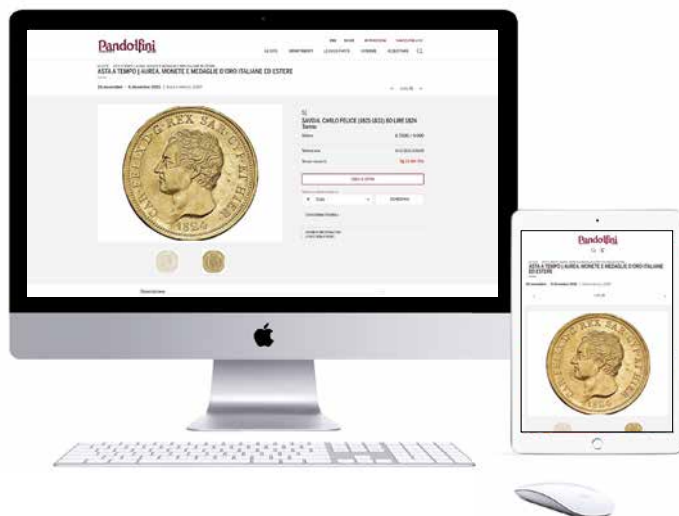
The reserve is the minimum amount (commission included) at which an object can be sold. This sum is strictly confidential and the auctioneer will ensure it remains so it during the auction. If the reserve is not reached, the lot will remain unsold.

### Payment

You will receive payment within 35 working days from the day of the sale, provided the payment on behalf of the purchaser is complete, with the issue of a detailed invoice reporting commissions and any other charges applicable.

### Commission

Pandolfini CASA D'ASTE S.r.l. will apply a 13% (plus V.A.T.) commission which will be deducted from the hammer price.



# PANDOLFINI TEMPO

IL SISTEMA PIÙ SEMPLICE PER ACQUISTARE ALL'ASTA

Potete aggiudicarvi una varietà di oggetti d'arte, arredi, dipinti, vini, gioielli, orologi, disegni. Le aste sono curate dai nostri esperti.



**1** Partecipare è molto semplice.  
Vai sul calendario aste e cerca il logo.



**2** Sfoglia il catalogo on line come per le aste tradizionali.  
Per fare la tua offerta utilizza il pannello che vedi, come esempio, qui sulla destra con le seguenti funzioni:

- Data e ora del Termine asta
- Countdown del tempo restante al termine asta
- Pulsante offerta con incremento prestabilito
- Inserimento valore offerta massima.

**3** Verifica in tempo reale nella tua area riservata **My Pandolfini** lo stato completo di tutte le tue offerte attive. Se non sei ancora registrato registrati.

**4** Per registrarti utilizza il modulo standard della registrazione e inserisci un documento valido, il codice fiscale, carta di credito e referenze bancarie. Ti verrà inviata una mail di conferma.

**5** Verrai avvertito di variazioni di offerte attraverso mail che ti informeranno se la tua offerta è stata superata o ti sei aggiudicato il lotto.

**15/11/2021 09:08:00**

TERMINE ASTA

**10G 16H 17M 5S**

TERMINE RIMANENTE

OFFERTA LIBERA

**1000€**  
OFFRI

oppure

**1000** ▼ EUR

LA TUA OFFERTA MASSIMA

**INVIA OFFERTA MASSIMA**

🔗 **CONDIZIONI GENERALI**

Per informazioni [tempo@pandolfini.it](mailto:tempo@pandolfini.it)



## ASSOCIAZIONE NAZIONALE CASE D'ASTE

### AMBROSIANA CASA D'ASTE DI A. POLESCHI

Via Sant'Agnesa 18 - 20123 Milano  
tel. 02 89459708 - fax 02 40703717  
www.ambrosianacasadaste.com  
info@ambrosianacasadaste.com

### ANSUINI 1860 ASTE

Via Teodoro Monticelli 27 - 00197 Roma  
tel. 06 87084648 - fax 06 45683961  
www.ansuiniaste.com  
info@ansuiniaste.com

### BERTOLAMI FINE ART

Piazza Lovatelli 1 - 00186 Roma  
tel. 06 32609795 - 06 3218464  
fax 06 3230610  
www.bertolamifineart.com  
info@bertolamifineart.com

### BLINDARTE CASA D'ASTE

Via Caio Duilio 10 - 80125 Napoli  
tel. 081 2395261 - fax 081 5935042  
www.blindarte.com  
info@blindarte.com

### CAMBI CASA D'ASTE

Castello Mackenzie  
Mura di S. Bartolomeo 16  
16122 Genova  
tel. 010 8395029 - fax 010 879482  
www.cambiaste.com  
info@cambiaste.com

### COLASANTI CASA D'ASTE

Via Aurelia, 1249 - 00166 Roma  
tel. 06 6618 3260 - fax 06 66183656  
www.colasantiaste.com  
info@colasantiaste.com

### CAPITOLIUM ART

Via Carlo Cattaneo 55 - 25121 Brescia  
tel. 030 2072256 - fax 030 2054269  
www.capitoliumart.it  
info@capitoliumart.it

### EURANTICO

S.P. Sant'Eutizio 18 - 01039 Vignanello VT  
tel. 0761 755675 - fax 0761 755676  
www.eurantico.com  
info@eurantico.com

### FABIANI ARTE

via Guglielmo Marconi 44 - 51016  
Montecatini Terme (PT)  
tel. 0572 910502  
www.fabianiarte.com  
info@fabianiarte.com

### FARSETTIARTE

Viale della Repubblica (area Museo Pecci)  
59100 Prato  
tel. 0574 572400 - fax 0574 574132  
www.farsettiarte.it  
info@farsettiarte.it

### FIDESARTE ITALIA

Via Padre Giuliani 7 (angolo via Einaudi)  
30174 Mestre VE  
tel. 041 950354 - fax 041 950539  
www.fidesarte.com  
info@fidesarte.com

### FINARTE S.P.A.

Via Paolo Sarpi 6 - 20154 Milano  
tel. 02 3363801 - fax 02 28093761  
www.finarte.it  
info@finarte.it

### INTERNATIONAL ART SALE

Via G. Puccini 3 - 20121 Milano  
tel. 02 40042385 - fax 02 36748551  
www.internationalartsale.it  
info@internationalartsale.it

### LIBRERIA ANTIQUARIA GONNELLI - CASA D'ASTE

Via Fra Giovanni Angelico, 49 - 50121 Firenze  
tel. 055 268279 - fax 055 2396812  
www.gonnelli.it  
info@gonnelli.it

### MAISON BIBELOT CASA D'ASTE

Corso Italia 6 - 50123 Firenze  
tel. 055 295089 - fax 055 295139  
www.maisonbibelot.com  
segreteria@maisonbibelot.com

### STUDIO D'ARTE MARTINI

Borgo Pietro Wuhrer 125 - 25123 Brescia  
tel. 030 2425709 - fax 030 2475196  
www.martiniarte.it  
info@martiniarte.it

### PANDOLFINI CASA D'ASTE

Borgo degli Albizi 26 - 50122 Firenze  
tel. 055 2340888-9 - fax 055 244343  
www.pandolfini.com  
info@pandolfini.it

### SANT'AGOSTINO

Corso Tassoni 56 - 10144 Torino  
tel. 011 4377770 - fax 011 4377577  
www.santagostinoaste.it  
info@santagostinoaste.it

## A.N.C.A. Associazione Nazionale delle Case d'Aste

### REGOLAMENTO

#### Articolo 1

I soci si impegnano a garantire serietà, competenza e trasparenza sia a chi affida loro le opere d'arte, sia a chi le acquista.

#### Articolo 2

Al momento dell'accettazione di opere d'arte da inserire in asta i soci si impegnano a compiere tutte le ricerche e gli studi necessari, per una corretta comprensione e valutazione di queste opere.

#### Articolo 3

I soci si impegnano a comunicare ai mandanti con la massima chiarezza le condizioni di vendita, in particolare l'importo complessivo delle commissioni e tutte le spese a cui potrebbero andare incontro.

#### Articolo 4

I soci si impegnano a curare con la massima precisione i cataloghi di vendita, corredando i lotti proposti con

schede complete e, per i lotti più importanti, con riproduzioni fedeli.

I soci si impegnano a pubblicare le proprie condizioni di vendita su tutti i cataloghi.

#### Articolo 5

I soci si impegnano a comunicare ai possibili acquirenti tutte le informazioni necessarie per meglio giudicare e valutare il loro eventuale acquisto e si impegnano a fornire loro tutta l'assistenza possibile dopo l'acquisto. I soci rilasciano, a richiesta dell'acquirente, un certificato su fotografia dei lotti acquistati.

I soci si impegnano affinché i dati contenuti nella fattura corrispondano esattamente a quanto indicato nel catalogo di vendita, salvo correggere gli eventuali refusi o errori del catalogo stesso.

I soci si impegnano a rendere pubblici i listini delle aggiudicazioni.

#### Articolo 6

I soci si impegnano alla collaborazione con le istituzioni pubbliche per la conservazione del patrimonio culturale italiano e per la tutela da furti e falsificazioni.

#### Articolo 7

I soci si impegnano ad una concorrenza leale, nel pieno rispetto delle leggi e dell'etica professionale. Ciascun socio, pur operando nel proprio interesse personale e secondo i propri metodi di lavoro si impegna a salvaguardare gli interessi generali della categoria e a difenderne l'onore e la rispettabilità.

#### Articolo 8

La violazione di quanto stabilito dal presente regolamento comporterà per i soci l'applicazione delle sanzioni di cui all'art. 20 dello Statuto ANCA



ART ASSICURAZIONI  
L'arte di assicurare l'arte  
AGENZIA CATANI GAGLIANI



FIR PARKING  
GARAGE PARKING FIRENZE  
GARAGE DEL BARGELLO

## ASTA INTERNATIONAL FINE ART E UNA IMPORTANTE COLLEZIONE DI PENDOLE "AU BON SAUVAGE"

13 GIUGNO 2023

Preso visione degli oggetti posti in asta, non potendo essere presente alla vendita, incarico con la presente la direzione di Pandolfini Casa d'Aste:

*Having viewed the objects submitted for auction, since I am unable to be present at the sale, I hereby designate the management of Pandolfini Casa d'Aste:*

### OFFERTA SCRITTA ABSENTEE BID

di acquistare per mio conto e nome i lotti qui descritti fino alla concorrenza della somma di seguito precisata oltre i diritti, le spese di vendita e altri eventuali costi.

Dichiaro di aver letto e di accettare i termini e le condizioni di vendita riportate in catalogo.

*to purchase the lots described on my behalf and in my name up to the amount specified below, plus the rights, sales expenses and any other costs.*

*I hereby declare to have read and to accept the terms and conditions of sale as set down in the catalogue.*

### COMMISSIONE TELEFONICA TELEPHONE BID

di contattarmi al seguente numero telefonico

al fine di concorrere all'acquisto dei lotti proposti. Prendo atto che tale servizio sarà garantito nei limiti della disponibilità delle linee al momento ed in ordine al ricevimento delle richieste. Esclusivamente nel caso in cui fosse impossibile contattarmi indico comunque l'offerta di seguito precisata, oltre i diritti, le spese di vendita e altri eventuali costi, consentendovi di agire per mio nome e conto.

Dichiaro di aver letto e di accettare i termini e le condizioni di vendita riportate in catalogo.

*to contact me at the following telephone number*

*in order to take part in the purchase of the lots offered. I hereby acknowledge that this service shall be guaranteed according to the availability of the lines at the time and according to the order of receipt of the requests. Exclusively in the event that it is impossible to contact me, in any case I indicate the bid specified below, plus the rights, sales expenses and any other costs, allowing you to act in my name and on my behalf.*

*I hereby declare to have read and to accept the terms and conditions of sale as set down in the catalogue.*

Data | Dated .....

Firma | Signed .....

Ai fini degli artt. 1341 e 1342 c.c. il Cliente dichiara di approvare specificatamente le seguenti clausole contenute nelle Condizioni Generali riportate in catalogo: Art. 1 (Limitazioni di responsabilità), Art. 3 (Valutazioni e contestazioni), Art. 4 (Garanzie), Art. 5 (Vendita "come visti"), Art. 10 (Pagamenti, costi di custodia e ritiro dei beni), Art. 11 (Recesso) Art. 12 (Diritto di prelazione), Art. 13 (Esportazione), Art. 15 (Foro competente), Art. 18 (Diritto di seguito).

Data | Dated .....

Firma | Signed .....

PANDOLFINI CASA D'ASTE Palazzo Ramirez Montalvo | Borgo degli Albizi, 26 | 50122 Firenze | Tel. +39 055 2340888-9 | Fax +39 055 244343 | info@pandolfini.it

Cognome | Surname .....

Nome | Name .....

Ragione Sociale | Company Name .....

EMAIL .....

Fax .....

Indirizzo | Address .....

Città | City .....

C.A.P. | Zip Code .....

Telefono Ab. | Phone .....

Cell. | Mobile .....

Cod. Fisc o Partita IVA | VAT .....

Il modulo dovrà essere accompagnato dalla copia di un documento di identità.

*The form must be accompanied by a copy of an identity card.*

Lotto   Lot	Descrizione   Description	Offerta scritta   Bid
		€
		€
		€
		€
		€
		€
		€
		€
		€
		€
		€
		€
		€
		€

Vi preghiamo di inviare il modulo via fax o email | please fax or email to + 39 055 244 343 | info@pandolfini.it

Il nostro ufficio confermerà tutte le offerte ricevute; nel caso non vi giungesse conferma entro il giorno successivo, vi preghiamo di contattarci al +39 055 2340888.

Le offerte dovranno pervenire presso Pandolfini Casa d'Aste almeno 12 ore prima dell'inizio dell'asta.

Vi preghiamo di considerare che Pandolfini potrà contattare i nuovi clienti per ottenere referenze bancarie e qualsiasi altra notizia che riterrà necessaria ai fini della partecipazione all'asta.

*Our office will confirm all the offers received; in case you shouldn't receive confirmation of reception within the following day, please contact +39 055 2340888.*

*Bids should be submitted at least 12 hours before the auction.*

*Please note that Pandolfini may contact new clients to request a bank reference and further information to participate at the auction.*

*For the purposes of articles 1341 and 1342 of the Italian Civil Code (C.C.), the Client hereby declares to specifically approve the following clauses of the General Conditions as set out in the catalogue: Art. 1 (Limitations of responsibility), Art. 3 (Valuations and disputes), Art. 4 (Guarantees), Art. 5 (Sale "as seen"), Art. 10 (Payments, storage charges and collection of goods), Art. 11 (Withdrawal) Art. 12 (Right of pre-emption), Art. 13 (Exportation), Art. 15 (Place of jurisdiction), Art. 18 (Resale rights).*





L'ARTE DI ORNARE I QUADRI:  
CORNICI DAL RINASCIMENTO  
ALL'OTTOCENTO

**ASTA FIRENZE**  
14 GIUGNO 2023

**Pandolfini**  
CASA D'ASTE dal 1924

**Esposizione**  
9 - 12 giugno  
Palazzo Ramirez Montalvo  
Borgo Albizi, 26  
FIRENZE

**Contatti**  
Alberto Vianello  
alberto.vianello@pandolfini.it

ASTA LIVE | [PANDOLFINI.COM](https://www.pandolfini.com)



ARTE MODERNA  
E CONTEMPORANEA

**Esposizione**  
17 - 20 giugno  
MILANO

**ASTA MILANO**  
21 GIUGNO 2023

**Contatti**  
Susanne Capolongo  
[susanne.capolongo@pandolfini.it](mailto:susanne.capolongo@pandolfini.it)

**Pandolfini**  
CASA D'ASTE dal 1924

ASTA LIVE | [PANDOLFINI.COM](https://www.pandolfini.com)



ARTE ORIENTALE

**Esposizione**

1 - 4 luglio  
Palazzo Ramirez Montalvo  
Borgo Albizi, 26  
FIRENZE

**ASTA**  
5 LUGLIO 2023

**Contatti**

Thomas Zecchini  
thomas.zecchini@pandolfini.it

**Pandolfini**  
CASA D'ASTE dal 1924

ASTA LIVE | PANDOLFINI.COM





DESIGN E ARTI  
DECORATIVE DEL '900

**Esposizione**  
30 GIUGNO  
3 - 5 LUGLIO  
PRATO

**ASTA**  
6 LUGLIO 2023

**Contatti**  
Jacopo Menzani  
[jacopo.menzani@pandolfini.it](mailto:jacopo.menzani@pandolfini.it)

**Pandolfini**  
CASA D'ASTE dal 1924

ASTA LIVE | [PANDOLFINI.COM](https://www.pandolfini.com)

Mario Botta (Mendrisio, 1943) LAMPADA DA TERRA MODELLO SHOGUN, in metallo verniciato nei toni del bianco e del nero

INTERNATIONAL FINE ART E UNA IMPORTANTE COLLEZIONE DI PENDOLE "AU BOULET" DAL 13 GIUGNO 2023





PANDOLFINI.COM